



**CITTA' DI CANICATTI'**  
(Libero consorzio Comunale di Agrigento)  
**III DIREZIONE**  
**Ufficio Tecnico Comunale**  
**P.O. n. 5**

**Oggetto:** Lavori di realizzazione di loculi nella zona compresa tra i blocchi G-T-U e a ridosso del muro di cinta del Cimitero

**CUP H55I23000030004**

**Allegati**

- Relazione tecnica illustrativa
- Analisi dei prezzi
- Elenco dei prezzi
- Computo metrico estimativo
- Quadro economico della spesa
- Incidenza manodopera
- Capitolato speciale d'Appalto
- Crono programma
- Piano di manutenzione
- Elaborati grafici
- Piano di sicurezza



**CITTA' DI CANICATTI'**  
**UFFICIO TECNICO**

Parere Tecnico n. 01 del 2023

Visto si esprime parere favorevole all'approvazione del PROGETTO ai sensi dell'art. 5 della L.R. 12/07/2011 n. 12 e dell'art. 24 della L.R. n. 8 del 2016 di recepimento del D.L. 18/04/2016 n. 50 e successive modifiche ed integrazioni per l'importo complessivo di **€. 43.500,00**  
Canicatti li

**28 FEB 2023**

Il R.U.P.  
Geom. Sfalanga Diego

**Il Collaboratore tecnico**  
*Geom. Giuseppe Cipollina*

**Il Progettista e  
Coordinatore per la Sicurezza**  
*Ing. Giocchino Meli*

**Il Responsabile Unico del Procedimento**  
*Geom. Sfalanga Diego*



# **PIANO DI SICUREZZA E COORDINAMENTO**

(Allegato XV e art. 100 del D.Lgs. 9 aprile 2008, n. 81 e s.m.i.)  
(D.Lgs. 3 agosto 2009, n. 106)

**OGGETTO:** Progetto per "Lavori di realizzazione di loculi nella zona compresa tra i Blocchi G-T-U e a ridosso del muro di cinta del Cimitero"  
Comune di Canicattì.

**COMMITTENTE:** Via Nazionale (Cimitero Comunale), Canicattì (AG)

**CANTIERE:**  
Canicattì, \_\_\_\_\_

## **IL COORDINATORE DELLA SICUREZZA**

\_\_\_\_\_  
(Ingegnere Gioacchino Meli)

per presa visione  
**IL COMMITTENTE**

\_\_\_\_\_  
(...)

# LAVORO

(punto 2.1.2, lettera a, punto 1, Allegato XV del D.Lgs. 81/2008 e s.m.i.)

## CARATTERISTICHE GENERALI DELL'OPERA:

Natura dell'Opera:	<b>Opera Edile</b>
OGGETTO:	<b>Progetto per "Lavori di realizzazione di loculi nella zona compresa tra i Blocchi G-T-U e a ridosso del muro di cinta del Cimitero"</b>
Importo presunto dei Lavori:	<b>35' 245,10 euro</b>
Numero imprese in cantiere:	<b>1 (previsto)</b>
Numero massimo di lavoratori:	<b>4 (massimo presunto)</b>
Entità presunta del lavoro:	<b>45 uomini/giorno</b>
Data inizio lavori:	_____
Data fine lavori (presunta):	_____
Durata in giorni (presunta):	<b>30</b>

## Dati del CANTIERE:

Indirizzo:	<b>Via Nazionale (Cimitero Comunale)</b>
CAP:	<b>92024</b>
Città:	<b>Canicatti (AG)</b>

# COMMITTENTI

## DATI COMMITTENTE:

---

Ragione sociale:	<b>Comune di Canicattì</b>
Indirizzo:	<b>Corso Umberto I</b>
CAP:	<b>92024</b>
Città:	<b>Canicattì (AG)</b>

# RESPONSABILI

(punto 2.1.2, lettera b, punto 1, Allegato XV del D.Lgs. 81/2008 e s.m.i.)

## Progettista:

Nome e Cognome: **Gioacchino Meli**  
Qualifica: **Ingegnere**  
Indirizzo: **Via Cesare Battisti, 5**  
CAP: **92024**  
Città: **Canicatti (AG)**  
Telefono / Fax: **0922-734398 -**  
Indirizzo e-mail: **[g.meli@comune.canicatti.ag.it](mailto:g.meli@comune.canicatti.ag.it)**  
Codice Fiscale:  
Partita IVA:

## Direttore dei Lavori:

Nome e Cognome: **Gioacchino Meli**  
Qualifica: **Ingegnere**  
Indirizzo: **Via Cesare Battisti, 5**  
CAP: **92024**  
Città: **Canicatti (AG)**  
Telefono / Fax: **0922-734398 -**  
Indirizzo e-mail: **[g.meli@comune.canicatti.ag.it](mailto:g.meli@comune.canicatti.ag.it)**  
Codice Fiscale:  
Partita IVA:

## Responsabile dei Lavori:

Nome e Cognome: **Diego Sfalanga**  
Qualifica: **Geometra**

## Coordinatore Sicurezza in fase di progettazione:

Nome e Cognome: **Gioacchino Meli**  
Qualifica: **Ingegnere**  
Indirizzo: **Via Cesare Battisti, 5**  
CAP: **92024**  
Città: **Canicatti (AG)**  
Telefono / Fax: **0922-734398 -**  
Indirizzo e-mail: **[g.meli@comune.canicatti.ag.it](mailto:g.meli@comune.canicatti.ag.it)**  
Codice Fiscale:  
Partita IVA:

## Coordinatore Sicurezza in fase di esecuzione:

Nome e Cognome: **Gioacchino Meli**  
Qualifica: **Ingegnere**  
Indirizzo: **Via Cesare Battisti, 5**  
CAP: **92024**  
Città: **Canicatti (AG)**  
Telefono / Fax: **0922-734398 -**  
Indirizzo e-mail: **[g.meli@comune.canicatti.ag.it](mailto:g.meli@comune.canicatti.ag.it)**  
Codice Fiscale:  
Partita IVA:

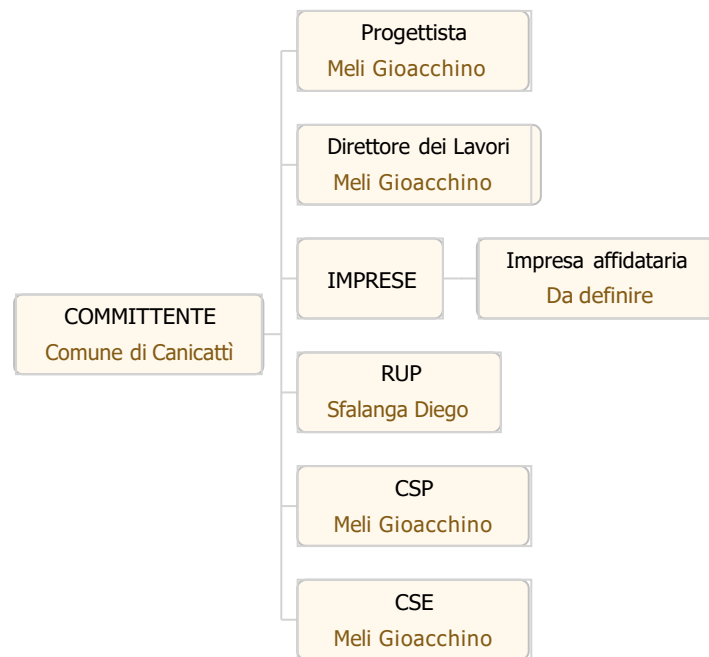
# IMPRESE

(punto 2.1.2, lettera b, punto 1, Allegato XV del D.Lgs. 81/2008 e s.m.i.)

## DATI IMPRESA:

Impresa:	<b>Impresa affidataria</b>
Ragione sociale:	<b>Da definire</b>

# ORGANIGRAMMA DEL CANTIERE



# DOCUMENTAZIONE

## Documentazione di cantiere

### Documenti generali

Piano di Sicurezza e Coordinamento in originale  
Fascicolo  
Notifica preliminare all'organo di vigilanza  
Piano Operativo di Sicurezza  
Copia della Concessione edilizia  
Iscrizione alla Camera di Commercio  
Libro matricola del personale addetto  
Registro infortuni  
Quaderno di cantiere  
Verbal di verifica ed ispezione degli organi di vigilanza

### Nomine

Nominativo del responsabile del servizio di prevenzione e protezione  
Nominativo del medico competente scelto dall'impresa  
Elenco dei lavoratori addetti alle emergenze antincendio e pronto soccorso  
Nominativo del Rappresentante di Lavoratori per la Sicurezza

### Documenti

Documento di informazione e formazione per i lavoratori  
Documento sulle procedure ed istruzioni di sicurezza

### Sorveglianza sanitaria

Certificati medici di idoneità alla mansione  
Vaccinazioni antitetaniche obbligatorie

### D.P.I.

Istruzioni per un corretto uso e manutenzione  
Ricevuta consegna dei D.P.I. da parte delle maestranze

### Attrezzature e macchine

Libretti per l'uso ed avvertenze  
Manuali d'istruzione ed uso dei mezzi di protezione

## Numeri utili

Vigili del fuoco..... 115  
Pronto soccorso..... 118  
Carabinieri ..... 112  
Commissariato di P.S ..... 113  
Comando Vigili urbani di Canicattì..... 0922.734611  
Ospedale Barone Lombardo..... 0922.733111  
Farmacia Comunale (via Carlo Alberto n.14) ..... 0922.853865  
Direzione Provinciale del lavoro di Agrigento ..... 0922.653501  
Comune di Canicattì .....0922.734111



## **DESCRIZIONE DEL CONTESTO IN CUI È COLLOCATA L'AREA DEL CANTIERE**

(punto 2.1.2, lettera a, punto 2, Allegato XV del D.Lgs. 81/2008 e s.m.i.)

L'area di cantiere si colloca in zona periferica del centro urbano del Comune di Canicattì all'interno del Cimitero Comunale di via Nazionale. Quest'ultima ha un'ampiezza sufficiente, ed un ampio posteggio all'ingresso del Cimitero, ideale per permettere le poche operazioni di carico e scarico, necessarie al compimento dell'opera, senza intralciare il traffico cittadino. Inoltre, pur avendo la via un notevole traffico, questo non ostacola le normali attività lavorative del cantiere, essendo queste prevalentemente interne al Cimitero. Le poche operazioni che si svolgeranno all'esterno, sono rivolte all'ingresso dei mezzi per le forniture. La zona interessata alla lavorazione è accessibile attraverso mezzi da cantiere, per cui le operazioni di carico e scarico avverranno all'interno e successivamente, se non necessario saranno posteggiati fuori. Il cantiere resterà quasi totalmente isolato, anche perché trattandosi di zona totalmente recintata, non c'è la possibilità di accesso di altri mezzi non autorizzati. Le attività si svilupperanno, di conseguenza, in un'area isolata, e il cantiere avrà necessità di essere ben delimitato per non intralciare il flusso di visitatori. Il cantiere dovrà essere segnalato e custodito dall'impresa appaltatrice nelle migliori condizioni d'ordine, d'efficienza, di pulizia e di sicurezza. Inoltre, l'impresa appaltatrice, dovrà adottare qualsiasi tipo di accorgimento che si rendesse necessario per non interferire, per quanto possibile, con le attività industriali o produttive della zona, limitando così il temporaneo disagio e mantenendo comunque sempre le migliori condizioni d'ordine, di efficienza, di pulizia e di sicurezza del cantiere.

# DESCRIZIONE SINTETICA DELL'OPERA

(punto 2.1.2, lettera a, punto 3, Allegato XV del D.Lgs. 81/2008 e s.m.i.)

Il progetto prevede la realizzazione di teorie atte ad ospitare loculi delle seguenti dimensioni: loculi standard di cm 75 x 70 x 240.

I loculi si distribuiranno su tre teorie su base in c.a. da eseguire con elementi prefabbricati il tutto come meglio di seguito descritto:

- Scavo di sbancamento generale per fondazione da eseguire a gradoni e perfettamente in piano orizzontale e relativo carico sui mezzi di trasporto del materiale di risulta e allontanamento alla discarica autorizzata del comprensorio;
- Realizzazione di bonifica con sottofondazione con materiale permeabile arido (sabbia o pietrisco min), proveniente da cava, con elementi di pezzatura non superiori a 30 mm;
- Realizzazione di fondazione in cemento armato gettato in opera;
- Collocazione delle tre teorie, ognuna composta da loculi prefabbricati in c.a.v. come segue:  
4 celle per fila su quattro file per complessivi 16 loculi aventi dimensioni nette loculo di cm 75x70x240 ed ingombro massimo esterno di cm 495x245 e relativa copertura prefabbricata in c.a.v.;  
Tutti i loculi hanno una pendenza del piano di posa, delle casse mortuarie, verso l'interno, in modo da eliminare il rischio di percolamento dei liquami. Tale pendenza si otterrà realizzando sulla piastra di fondazione, relativamente alla prima fila, una pendenza mediante sopralzo di 45 mm dal lato esterno fino ad arrivare a zero nella parte interna. Tale intervento, oltre a garantire la pendenza verso l'interno, consentirà anche una perfetta verticalità e complanarità dei fronti per effetto della sagoma.  
Ogni singolo loculo sarà impermeabilizzato, per resistere ai liquami ed ai gas, con idonea pittura ai copolimeri acrilici e resine sintetiche insaporificabili.  
Le giunzioni tra le singole batterie con pannello in fibrocemento e rete di fibra di vetro;
- Collocazione della copertura prefabbricata di ciascuna batteria del tipo a falde, impermeabilizzate con guaina ardesiata con pendenza verso il fronte laterale, dove saranno collocate le gronde di lamierino zincato, le quali, tramite pluviali in pvc diam. 100 mm sverseranno in pozzetti prefabbricati, completi di chiusini in ghisa, dim. 50x50x50 cm collegati in linea con tubi in PEAD diam. 200 mm alla rete fognante esistente;
- Le teorie saranno rialzate dal piano esterno del viale esistente;

# AREA DEL CANTIERE

## **Individuazione, analisi e valutazione dei rischi concreti**

(punto 2.1.2, lettera c, Allegato XV del D.Lgs. 81/2008 e s.m.i.)

## **Scelte progettuali ed organizzative, procedure, misure preventive e protettive**

(punto 2.1.2, lettera d, punto 1, Allegato XV del D.Lgs. 81/2008 e s.m.i.)

Il cantiere si disloca in un'area ben definita e sarà opportunamente delimitata e recintata.

Il cantiere è in se protetto da tutto ciò che la vita quotidiana della cittadinanza potrebbe interferire, ma sarà essenziale prevedere accurate segnalazioni ed accurate misure di protezione, come per esempio steccati, per l'interferenza che il cittadino visitatore del cimitero potrebbe creare con i lavori stessi.

Il visitatore è in genere un/a anziano/a ed è quindi pensabile che il livello di attenzione sia basso, per cui le segnalazioni dovranno essere chiare e precise. Gli steccati dovranno essere posti in modo da poter dare la possibilità di non interferire con la visita dei defunti, principalmente nel sotto-cantiere posto sul viale.

## CARATTERISTICHE AREA DEL CANTIERE

(punto 2.2.1, lettera a, Allegato XV del D.Lgs. 81/2008 e s.m.i.)

L'area di cantiere si colloca all'interno del cimitero comunale di Canicattì

In particolare, per ogni area di lavoro e per ogni fase, l'Impresa Appaltatrice dovrà:

- porre in opera idonea segnaletica provvisoria di cantiere, verticale ed orizzontale, che dovrà essere mantenuta efficiente per tutta la durata dei lavori;
- porre attenzione durante le fasi di trasporto dei materiali in cantiere e durante le fasi di trasporto dei materiali di risulta all'interno ed all'esterno del cantiere;

Si dovrà sempre garantire la circolazione veicolare sulle strade interne al Cimitero. Ciò comporterà un'adeguata segnalazione ed un addetto che provvederà alla direzione del traffico veicolare all'uscita del Cimitero. Si dovrà tener cura del flusso di visitatori che percorrono a piedi le vie del Cimitero ed evitare interferenze di ogni tipo, attraverso una giusta ed abbondante segnalazione, dovendosi a trovare dell'utenza anziana.

# **FATTORI ESTERNI CHE COMPORTANO RISCHI PER IL CANTIERE**

(punto 2.2.1, lettera b, Allegato XV del D.Lgs. 81/2008 e s.m.i.)

Il cantiere non è influenzato da fattori esterni essendo esso isolato.

# RISCHI CHE LE LAVORAZIONI DI CANTIERE COMPORTANO PER L'AREA CIRCOSTANTE

(punto 2.2.1, lettera c, Allegato XV del D.Lgs. 81/2008 e s.m.i.)

## Visita ai defunti

Il cimitero è un luogo silenzioso e le persone che lo visitano hanno necessità di questo silenzio per i loro momenti di meditazione e commemorazione dei propri defunti. Per cui le attività di cantiere non devono ostacolare le normali attività svolte all'interno dei luoghi evitando schiamazzi e rumori inopportuni.

Le lavorazioni più rumorose sarà preferibile eseguirle in momenti di chiusura del cimitero o in mancanza in orari a poca influenza. Sarà opportuno evitare le lavorazioni in giorni di particolari ricorrenze.

Sarà necessario adoperare barriere anti rumore e sistemi anti polvere per attenuare l'interferenza con i luoghi.

### Misure Preventive e Protettive generali:

- 1) Fonti inquinanti: misure organizzative;

### Prescrizioni Organizzative:

**Provvedimenti per la riduzione del rumore.** In relazione alle specifiche attività svolte devono essere previste ed adottati tutti i provvedimenti necessari ad evitare o ridurre al minimo l'emissione di rumori, polveri, ecc. Al fine di limitare l'inquinamento acustico si può sia prevedere di ridurre l'orario di utilizzo delle macchine e degli impianti più rumorosi sia installare barriere contro la diffusione del rumore. Qualora le attività svolte comportino elevata rumorosità devono essere autorizzate dal Sindaco. Nelle lavorazioni che comportano la formazione di polveri devono essere adottati sistemi di abbattimento e di contenimento il più possibile vicino alla fonte. Nelle attività edili è sufficiente inumidire il materiale polverulento, segregare l'area di lavorazione per contenere l'abbattimento delle polveri nei lavori di sabbatura, per il caricamento di silos, l'aria di spostamento deve essere raccolta e convogliata ad un impianto di depolverizzazione, ecc.

### Rischi specifici:

- 1) Rumore;
- 2) Polveri;

# DESCRIZIONE CARATTERISTICHE IDROGEOLOGICHE

(punto 2.1.4, Allegato XV del D.Lgs. 81/2008 e s.m.i.)

Non sono presenti faglie acquifere.

# ORGANIZZAZIONE DEL CANTIERE

## Individuazione, analisi e valutazione dei rischi concreti

(punto 2.1.2, lettera c, Allegato XV del D.Lgs. 81/2008 e s.m.i.)

## Scelte progettuali ed organizzative, procedure, misure preventive e protettive

(punto 2.1.2, lettera d, punto 2, Allegato XV del D.Lgs. 81/2008 e s.m.i.)

In questo raggruppamento si andranno considerate le situazioni di pericolosità, e le necessarie misure preventive, relative all'organizzazione del cantiere.

Secondo quanto richiesto dall'Allegato XV, punto 2.2.2 del D.Lgs. 81/2008 tale valutazione dovrà riguardare, in relazione alla tipologia del cantiere, l'analisi di almeno i seguenti aspetti:

- a) modalità da seguire per la recinzione del cantiere, gli accessi e le segnalazioni;
- b) servizi igienico-assistenziali;
- c) viabilità principale di cantiere;
- d) gli impianti di alimentazione e reti principali di elettricità, acqua, gas ed energia di qualsiasi tipo;
- e) gli impianti di terra e di protezione contro le scariche atmosferiche;
- f) le disposizioni per dare attuazione a quanto previsto dall'art. 102 del D.Lgs. 81/2008 (Consultazione del RLS);
- g) le disposizioni per dare attuazione a quanto previsto dall'art. 92, comma 1, lettera c) (Cooperazione e coordinamento delle attività);
- h) le eventuali modalità di accesso dei mezzi di fornitura dei materiali;
- i) la dislocazione degli impianti di cantiere;
- l) la dislocazione delle zone di carico e scarico;
- m) le zone di deposito attrezzature e di stoccaggio materiali e dei rifiuti;
- n) le eventuali zone di deposito dei materiali con pericolo d'incendio o di esplosione.

## Accesso dei mezzi di fornitura materiali

### Misure Preventive e Protettive generali:

- 1) Accesso dei mezzi di fornitura materiali: misure organizzative;

### Prescrizioni Organizzative:

**Accesso dei mezzi di fornitura materiali.** L'accesso dei mezzi di fornitura dei materiali dovrà sempre essere autorizzato dal capocantiere che fornirà ai conducenti opportune informazioni sugli eventuali elementi di pericolo presenti in cantiere. L'impresa appaltatrice dovrà individuare il personale addetto all'esercizio della vigilanza durante la permanenza del fornitore in cantiere.

### Rischi specifici:

- 1) Investimento;

## Dislocazione degli impianti di cantiere

### Misure Preventive e Protettive generali:

- 1) Dislocazione degli impianti di cantiere: misure organizzative;

### Prescrizioni Organizzative:

**Dislocazione degli impianti di cantiere.** Le condutture aeree andranno posizionate nelle aree periferiche del cantiere, in modo da preservarle da urti e/o strappi; qualora ciò non fosse possibile andranno collocate ad una altezza tale da evitare contatti accidentali con i mezzi in manovra. Le condutture interrato andranno posizionate in maniera da essere protette da sollecitazioni meccaniche anomale o da strappi. A questo scopo dovranno essere posizionate ad una profondità non minore di 0,5 m od opportunamente protette meccanicamente, se questo non risultasse possibile. Il percorso delle condutture interrato deve essere segnalato in superficie tramite apposita segnaletica oppure utilizzando idonee reti indicatrici posizionate appena sotto la superficie del terreno in modo da prevenire eventuali pericoli di tranciamento durante l'esecuzione di scavi.

### Rischi specifici:

- 1) Elettrocuzione;

## Dislocazione delle zone di carico e scarico



**Misure Preventive e Protettive generali:**

- 1) Dislocazione delle zone di carico e scarico: misure organizzative;

**Prescrizioni Organizzative:**

**Dislocazione delle zone di carico e scarico.** Le zone di carico e scarico andranno posizionate: **a)** nelle aree periferiche del cantiere, per non essere d'intralcio con le lavorazioni presenti; **b)** in prossimità degli accessi carrabili, per ridurre le interferenze dei mezzi di trasporto con le lavorazioni; **c)** in prossimità delle zone di stoccaggio, per ridurre i tempi di movimentazione dei carichi con la gru e il passaggio degli stessi su postazioni di lavoro fisse.

**Rischi specifici:**

- 1) Investimento, ribaltamento;
- 2) Caduta di materiale dall'alto o a livello;

## Recinzione del cantiere, accessi e segnalazioni

**Misure Preventive e Protettive generali:**

- 1) Recinzione del cantiere: misure organizzative;

**Prescrizioni Organizzative:**

**Caratteristiche di sicurezza.** L'area interessata dai lavori dovrà essere delimitata con una recinzione, di altezza non inferiore a quella richiesta dal locale regolamento edilizio, in grado di impedire l'accesso di estranei all'area delle lavorazioni: il sistema di confinamento scelto dovrà offrire adeguate garanzie di resistenza sia ai tentativi di superamento sia alle intemperie.

## Viabilità principale di cantiere

**Misure Preventive e Protettive generali:**

- 1) Viabilità principale di cantiere: misure organizzative;

**Prescrizioni Organizzative:**

**Accesso al cantiere.** Per l'accesso al cantiere dei mezzi di lavoro devono essere predisposti percorsi e, ove occorrono mezzi di accesso controllati e sicuri, separati da quelli per i pedoni.

**Regole di circolazione.** All'interno del cantiere, la circolazione degli automezzi e delle macchine semoventi deve essere regolata con norme il più possibile simili a quelle della circolazione su strade pubbliche, la velocità deve essere limitata a seconda delle caratteristiche e condizioni dei percorsi e dei mezzi.

**Caratteristiche di sicurezza.** Le strade devono essere atte a resistere al transito dei mezzi di cui è previsto l'impiego, con pendenze e curve adeguate ed essere mantenute costantemente in condizioni soddisfacenti. La larghezza delle strade e delle rampe deve essere tale da consentire un franco di almeno 0,70 metri oltre la sagoma di ingombro massimo dei mezzi previsti. Qualora il franco venga limitato ad un solo lato, devono essere realizzate, nell'altro lato, piazzole o nicchie di rifugio ad intervalli non superiori a 20 metri una dall'altra.

**Rischi specifici:**

- 1) Investimento;

## Zone di deposito attrezzature

**Misure Preventive e Protettive generali:**

- 1) Zone di deposito attrezzature: misure organizzative;

**Prescrizioni Organizzative:**

**Zone di deposito attrezzature.** Le zone di deposito delle attrezzature di lavoro andranno differenziate per attrezzi e mezzi d'opera, posizionate in prossimità degli accessi dei lavoratori e comunque in maniera tale da non interferire con le lavorazioni presenti.

**Rischi specifici:**

- 1) Investimento, ribaltamento;
- 2) Caduta di materiale dall'alto o a livello;

## Zone di stoccaggio dei rifiuti

### Misure Preventive e Protettive generali:

- 1) Zone di stoccaggio dei rifiuti: misure organizzative;

### Prescrizioni Organizzative:

**Zone di stoccaggio dei rifiuti.** Le zone di stoccaggio dei rifiuti devono essere posizionate in aree periferiche del cantiere, in prossimità degli accessi carrabili. Inoltre, nel posizionamento di tali aree si è tenuto conto della necessità di preservare da polveri e esalazioni maleodoranti, sia i lavoratori presenti in cantiere, che gli insediamenti attigui al cantiere stesso.

### Rischi specifici:

- 1) Investimento, ribaltamento;
- 2) Caduta di materiale dall'alto o a livello;

## Zone di stoccaggio materiali

### Misure Preventive e Protettive generali:

- 1) Zone di stoccaggio materiali: misure organizzative;

### Prescrizioni Organizzative:

**Zone di stoccaggio materiali.** Le zone di stoccaggio dei materiali devono essere identificate e organizzate tenendo conto della viabilità generale e della loro accessibilità. Particolare attenzione deve essere posta per la scelta dei percorsi per la movimentazione dei carichi che devono, quanto più possibile, evitare l'interferenza con zone in cui si svolgano lavorazioni. Le aree devono essere opportunamente spianate e drenate al fine di garantire la stabilità dei depositi. È vietato costituire depositi di materiali presso il ciglio degli scavi; qualora tali depositi siano necessari per le condizioni di lavoro, si deve provvedere alle necessarie puntellature o sostegno preventivo della corrispondente parete di scavo.

### Rischi specifici:

- 1) Caduta di materiale dall'alto o a livello;
- 2) Investimento, ribaltamento;

## Ponteggi

Un castelletto verrà montato a ridosso della teoria per dare la possibilità di salire sulla copertura in piena sicurezza.

### Misure Preventive e Protettive generali:

- 1) Ponteggi: misure organizzative;

### Prescrizioni Organizzative:

**Caratteristiche di sicurezza:** **1)** i ponteggi metallici devono essere allestiti a regola d'arte, secondo le indicazioni del costruttore, con materiale autorizzato, ed essere conservati in efficienza per l'intera durata del lavoro; **2)** i ponteggi metallici possono essere impiegati secondo le situazioni previste dall'autorizzazione ministeriale per le quali la stabilità della struttura è assicurata, vale a dire strutture: **a)** alte fino a 20 metri dal piano di appoggio delle basette all'estradosso del piano di lavoro più alto; **b)** conformi agli schemi-tipo riportati nella autorizzazione; **c)** comprendenti un numero complessivo di impalcati non superiore a quello previsto negli schemi-tipo; **d)** con gli ancoraggi conformi a quelli previsti nella autorizzazione e in ragione di almeno uno ogni 22 metri quadrati; **e)** con sovraccarico complessivo non superiore a quello considerato nella verifica di stabilità; **f)** con i collegamenti bloccati mediante l'attivazione dei dispositivi di sicurezza; **3)** i ponteggi che non rispondono anche ad una soltanto delle precedenti condizioni non garantiscono il livello di sicurezza presupposto nella autorizzazione ministeriale e devono pertanto essere giustificati da una documentazione di calcolo e da un disegno esecutivo aggiuntivi redatti da un ingegnere o architetto iscritto all'albo professionale; **4)** tutti gli elementi metallici del ponteggio devono portare impressi, a rilievo o ad incisione, il marchio del fabbricante.

**Misure di prevenzione:** **1)** il ponteggio, unitamente a tutte le altre misure necessarie ad eliminare i pericoli di caduta di persone e cose, va previsto nei lavori eseguiti ad un'altezza superiore ai 2 metri; **2)** in relazione ai luoghi ed allo spazio disponibile è importante valutare quale sia il tipo di ponteggio da utilizzare che meglio si adatta; **3)** costituendo, nel suo insieme, una vera e propria struttura complessa, il ponteggio deve avere un piano di appoggio solido e di adeguata resistenza su cui poggiano i montanti dotati di basette semplici o regolabili, mezzi di collegamento efficaci, ancoraggi sufficienti, possedere una piena stabilità; **4)** distanze, disposizioni e reciproche relazioni fra le componenti il ponteggio devono rispettare le indicazioni del costruttore che compaiono sulla autorizzazione ministeriale; **5)** gli impalcati, siano essi realizzati in tavole di legno che con tavole metalliche o di materiale diverso, devono essere messi in opera secondo quanto indicato nella autorizzazione ministeriale e in modo completo; **6)** sopra i ponti di servizio è vietato qualsiasi deposito, salvo quello temporaneo dei materiali e degli

attrezzi in uso, la cui presenza non deve intralciare i movimenti e le manovre necessarie per l'andamento del lavoro ed il cui peso deve essere sempre inferiore a quello previsto dal grado di resistenza del ponteggio; **7)** l'impalcato del ponteggio va corredato di una chiara indicazione in merito alle condizioni di carico massimo ammissibile; **8)** il ponteggio metallico è soggetto a verifica rispetto al rischio scariche atmosferiche e, se del caso, deve risultare protetto mediante apposite calate e dispersori di terra; **9)** per i ponteggi metallici valgono, per quanto applicabili, le disposizioni relative ai ponteggi in legno. Sono tuttavia ammesse alcune deroghe quali: **a)** avere altezza dei montanti che superi di almeno 1 metro l'ultimo impalcato; **b)** avere parapetto di altezza non inferiore a 95 cm rispetto al piano di calpestio; **c)** avere fermapiè di altezza non inferiore a 15 cm rispetto al piano di calpestio; **10)** per gli intavolati dei ponteggi fissi (ad esempio metallici) è consentito un distacco non superiore a 20 cm dalla muratura.







---

#### **Riferimenti Normativi:**

#### **Rischi specifici:**

- 1) Caduta dall'alto;
- 2) Caduta di materiale dall'alto o a livello;
- 3) Scariche atmosferiche;

## SEGNALETICA GENERALE PREVISTA NEL CANTIERE

	Divieto di accesso alle persone non autorizzate.
	Carichi sospesi.
	Pericolo generico.
	Calzature di sicurezza obbligatorie.
	Casco di protezione obbligatoria.
	Guanti di protezione obbligatoria.
	Passaggio obbligatorio per i pedoni.
	Protezione obbligatoria delle vie respiratorie.
	Protezione obbligatoria del corpo.
	Pronto soccorso.
	Estintore.

# LAVORAZIONI e loro INTERFERENZE

## Individuazione, analisi e valutazione dei rischi concreti

(punto 2.1.2, lettera c, Allegato XV del D.Lgs. 81/2008 e s.m.i.)

## Scelte progettuali ed organizzative, procedure, misure preventive e protettive

(punto 2.1.2, lettera d, punto 3, Allegato XV del D.Lgs. 81/2008 e s.m.i.)

### Realizzazione della recinzione e degli accessi al cantiere

Realizzazione della recinzione di cantiere, al fine di impedire l'accesso involontario dei non addetti ai lavori, e degli accessi al cantiere, per mezzi e lavoratori.

#### Macchine utilizzate:

- 1) Autocarro.

#### Rischi generati dall'uso delle macchine:

Cesoiamenti, stritolamenti; Getti, schizzi; Inalazione polveri, fibre; Rumore; Incendi, esplosioni; Investimento, ribaltamento; Urti, colpi, impatti, compressioni; Vibrazioni.

#### Lavoratori impegnati:

- 1) Addetto alla realizzazione della recinzione e degli accessi al cantiere;

#### Misure Preventive e Protettive, aggiuntive a quelle riportate nell'apposito successivo capitolo:

- a) DPI: addetto alla realizzazione della recinzione e degli accessi al cantiere;

#### Prescrizioni Organizzative:

Devono essere forniti: **a)** casco; **b)** occhiali protettivi; **c)** guanti; **d)** calzature di sicurezza; **e)** indumenti protettivi.

#### Riferimenti Normativi:

D.Lgs. 9 aprile 2008 n. 81, Art. 75.

#### Rischi a cui è esposto il lavoratore:

- a) M.M.C. (sollevamento e trasporto);

#### Attrezzi utilizzati dal lavoratore:

- a) Attrezzi manuali;
- b) Scala semplice;
- c) Sega circolare;
- d) Smerigliatrice angolare (flessibile);
- e) Trapano elettrico;

#### Rischi generati dall'uso degli attrezzi:

Punture, tagli, abrasioni; Urti, colpi, impatti, compressioni; Caduta dall'alto; Movimentazione manuale dei carichi; Elettrocuzione; Inalazione polveri, fibre; Rumore; Scivolamenti, cadute a livello; Vibrazioni.

### Realizzazione della viabilità del cantiere

Realizzazione della viabilità di cantiere destinata a persone e veicoli e posa in opera di appropriata segnaletica.

#### Macchine utilizzate:

- 1) Autocarro;
- 2) Pala meccanica.

#### Rischi generati dall'uso delle macchine:

Cesoiamenti, stritolamenti; Getti, schizzi; Inalazione polveri, fibre; Rumore; Incendi, esplosioni; Investimento, ribaltamento; Urti, colpi, impatti, compressioni; Vibrazioni; Scivolamenti, cadute a livello.

#### Lavoratori impegnati:

- 1) Addetto alla realizzazione della viabilità di cantiere;

#### Misure Preventive e Protettive, aggiuntive a quelle riportate nell'apposito successivo capitolo:

- a) DPI: addetto alla realizzazione della viabilità di cantiere;

#### Prescrizioni Organizzative:

Devono essere forniti: **a)** casco; **b)** otoprotettori; **c)** maschera antipolvere; **d)** guanti; **e)** calzature di sicurezza; **f)** indumenti protettivi; **g)** indumenti ad alta visibilità.

#### Riferimenti Normativi:

D.Lgs. 9 aprile 2008 n. 81, Art. 75.

#### Rischi a cui è esposto il lavoratore:

- a) Investimento, ribaltamento;

b) M.M.C. (sollevamento e trasporto);

**Attrezzi utilizzati dal lavoratore:**

a) Attrezzi manuali;

**Rischi generati dall'uso degli attrezzi:**

Punture, tagli, abrasioni; Urti, colpi, impatti, compressioni.

## **Allestimento di depositi, zone per lo stoccaggio dei materiali e per gli impianti fissi**

Allestimento di depositi per materiali e attrezzature, zone scoperte per lo stoccaggio dei materiali e zone per l'installazione di impianti fissi di cantiere.

**Macchine utilizzate:**

1) Autocarro;

2) Autogru.

**Rischi generati dall'uso delle macchine:**

Cesoiamenti, stritolamenti; Getti, schizzi; Inalazione polveri, fibre; Rumore; Incendi, esplosioni; Investimento, ribaltamento; Urti, colpi, impatti, compressioni; Vibrazioni; Caduta di materiale dall'alto o a livello; Elettrocuzione; Punture, tagli, abrasioni.

**Lavoratori impegnati:**

1) Addetto all'allestimento di depositi, zone per lo stoccaggio dei materiali e per gli impianti fissi;

**Misure Preventive e Protettive, aggiuntive a quelle riportate nell'apposito successivo capitolo:**

a) DPI: addetto all'allestimento di depositi, zone per lo stoccaggio dei materiali e per gli impianti fissi;

**Prescrizioni Organizzative:**

Devono essere forniti: a) casco; b) occhiali protettivi; c) guanti; d) calzature di sicurezza; e) indumenti protettivi.

**Riferimenti Normativi:**

D.Lgs. 9 aprile 2008 n. 81, Art. 75.

**Rischi a cui è esposto il lavoratore:**

a) Caduta di materiale dall'alto o a livello;

**Attrezzi utilizzati dal lavoratore:**

a) Attrezzi manuali;

b) Scala semplice;

c) Sega circolare;

d) Smerigliatrice angolare (flessibile);

e) Trapano elettrico;

**Rischi generati dall'uso degli attrezzi:**

Punture, tagli, abrasioni; Urti, colpi, impatti, compressioni; Caduta dall'alto; Movimentazione manuale dei carichi; Elettrocuzione; Inalazione polveri, fibre; Rumore; Scivolamenti, cadute a livello; Vibrazioni.

## **Scavo di sbancamento**

Scavi di sbancamenti a cielo aperto eseguiti con l'ausilio di mezzi meccanici.

**Macchine utilizzate:**

1) Autocarro;

2) Escavatore;

3) Pala meccanica.

**Rischi generati dall'uso delle macchine:**

Cesoiamenti, stritolamenti; Getti, schizzi; Inalazione polveri, fibre; Rumore; Incendi, esplosioni; Investimento, ribaltamento; Urti, colpi, impatti, compressioni; Vibrazioni; Elettrocuzione; Scivolamenti, cadute a livello.

**Lavoratori impegnati:**

1) Addetto allo scavo di sbancamento;

**Misure Preventive e Protettive, aggiuntive a quelle riportate nell'apposito successivo capitolo:**

a) DPI: addetto allo scavo di sbancamento;

**Prescrizioni Organizzative:**

Devono essere forniti: a) casco; b) otoprotettori; c) occhiali protettivi; d) maschera antipolvere; e) guanti; f) calzature di sicurezza; g) indumenti protettivi; h) indumenti ad alta visibilità.

**Riferimenti Normativi:**

D.Lgs. 9 aprile 2008 n. 81, Art. 75.

**Rischi a cui è esposto il lavoratore:**

- a) Caduta dall'alto;
- b) Investimento, ribaltamento;
- c) Seppellimento, sprofondamento;

**Attrezzi utilizzati dal lavoratore:**

- a) Attrezzi manuali;
- b) Andatoie e Passerelle;
- c) Scala semplice;

**Rischi generati dall'uso degli attrezzi:**

Punture, tagli, abrasioni; Urti, colpi, impatti, compressioni; Caduta dall'alto; Caduta di materiale dall'alto o a livello; Movimentazione manuale dei carichi.

## Realizzazione della carpenteria per le strutture in fondazione

Realizzazione della carpenteria per strutture di fondazione diretta, come plinti, travi rovesce, travi portatompagno, ecc. e successivo disarmo.

**Lavoratori impegnati:**

- 1) Addetto alla realizzazione della carpenteria per le strutture in fondazione;

**Misure Preventive e Protettive, aggiuntive a quelle riportate nell'apposito successivo capitolo:**

- a) DPI: addetto alla realizzazione della carpenteria per le strutture in fondazione;

**Prescrizioni Organizzative:**

Devono essere forniti: **a)** casco; **b)** otoprotettori; **c)** occhiali protettivi; **d)** maschera con filtro specifico; **e)** guanti; **f)** calzature di sicurezza; **g)** indumenti protettivi.

**Riferimenti Normativi:**

D.Lgs. 9 aprile 2008 n. 81, Art. 75.

**Rischi a cui è esposto il lavoratore:**

- a) Chimico;
- b) Rumore;
- c) Punture, tagli, abrasioni;

**Attrezzi utilizzati dal lavoratore:**

- a) Andatoie e Passerelle;
- b) Attrezzi manuali;
- c) Scala semplice;
- d) Pompa a mano per disarmante;
- e) Sega circolare;

**Rischi generati dall'uso degli attrezzi:**

Caduta dall'alto; Caduta di materiale dall'alto o a livello; Punture, tagli, abrasioni; Urti, colpi, impatti, compressioni; Movimentazione manuale dei carichi; Nebbie; Getti, schizzi; Elettrocuzione; Inalazione polveri, fibre; Rumore; Scivolamenti, cadute a livello.

## Lavorazione e posa ferri di armatura per le strutture in fondazione

Lavorazione (sagomatura, taglio, saldatura) e posa nelle casserature di ferri di armatura di strutture in fondazione.

### Lavoratori impegnati:

- 1) Addetto alla lavorazione e posa ferri di armatura per le strutture in fondazione;

**Misure Preventive e Protettive, aggiuntive a quelle riportate nell'apposito successivo capitolo:**

- a) DPI: addetto alla lavorazione e posa ferri di armatura per le strutture in fondazione;

#### Prescrizioni Organizzative:

Devono essere forniti: **a)** casco; **b)** occhiali protettivi; **c)** guanti; **d)** calzature di sicurezza; **e)** indumenti protettivi.

#### Riferimenti Normativi:

D.Lgs. 9 aprile 2008 n. 81, Art. 75.

### Rischi a cui è esposto il lavoratore:

- a) Punture, tagli, abrasioni;

### Attrezzi utilizzati dal lavoratore:

- a) Andatoie e Passerelle;
- b) Attrezzi manuali;
- c) Scala semplice;
- d) Trancia-piegaferri;

### Rischi generati dall'uso degli attrezzi:

Caduta dall'alto; Caduta di materiale dall'alto o a livello; Punture, tagli, abrasioni; Urti, colpi, impatti, compressioni; Movimentazione manuale dei carichi; Cesoiamenti, stritolamenti; Elettrocuzione; Rumore; Scivolamenti, cadute a livello.

## Getto in calcestruzzo per le strutture in fondazione

Esecuzione di getti di cls per la realizzazione di strutture in fondazione, dirette (come plinti, travi rovesce, platee, ecc.).

### Macchine utilizzate:

- 1) Autobetoniera;
- 2) Autopompa per cls.

### Rischi generati dall'uso delle macchine:

Caduta di materiale dall'alto o a livello; Cesoiamenti, stritolamenti; Getti, schizzi; Incendi, esplosioni; Investimento, ribaltamento; Rumore; Scivolamenti, cadute a livello; Urti, colpi, impatti, compressioni; Vibrazioni; Elettrocuzione.

### Lavoratori impegnati:

- 1) Addetto al getto in calcestruzzo per le strutture in fondazione;

**Misure Preventive e Protettive, aggiuntive a quelle riportate nell'apposito successivo capitolo:**

- a) DPI: addetto al getto in calcestruzzo per le strutture in elevazione;

#### Prescrizioni Organizzative:

Devono essere forniti: **a)** casco; **b)** occhiali protettivi; **c)** guanti; **d)** calzature di sicurezza; **e)** indumenti protettivi.

#### Riferimenti Normativi:

D.Lgs. 9 aprile 2008 n. 81, Art. 75.

### Rischi a cui è esposto il lavoratore:

- a) Chimico;
- b) Getti, schizzi;

### Attrezzi utilizzati dal lavoratore:

- a) Andatoie e Passerelle;
- b) Attrezzi manuali;
- c) Scala semplice;
- d) Vibratore elettrico per calcestruzzo;

### Rischi generati dall'uso degli attrezzi:

Caduta dall'alto; Caduta di materiale dall'alto o a livello; Punture, tagli, abrasioni; Urti, colpi, impatti, compressioni; Movimentazione manuale dei carichi; Elettrocuzione; Rumore; Vibrazioni.

## Montaggio di strutture prefabbricate in c.a.

Montaggio sugli appositi elementi di sostegno "a forchetta" precedentemente realizzati di strutture prefabbricate.

### Macchine utilizzate:

- 1) Autocarro;



2) Autogru.

**Rischi generati dall'uso delle macchine:**

Cesoiamenti, stritolamenti; Getti, schizzi; Inalazione polveri, fibre; Rumore; Incendi, esplosioni; Investimento, ribaltamento; Urti, colpi, impatti, compressioni; Vibrazioni; Caduta di materiale dall'alto o a livello; Elettrocuzione; Punture, tagli, abrasioni.

**Lavoratori impegnati:**

1) Addetto al montaggio di strutture prefabbricate in c.a.;

**Misure Preventive e Protettive, aggiuntive a quelle riportate nell'apposito successivo capitolo:**

a) DPI: addetto al montaggio di strutture prefabbricate in c.a.;

**Prescrizioni Organizzative:**

Devono essere forniti: **a)** casco; **b)** otoprotettori; **c)** occhiali protettivi; **d)** guanti; **e)** calzature di sicurezza; **f)** attrezzatura anticaduta; **g)** indumenti protettivi.

**Riferimenti Normativi:**

D.Lgs. 9 aprile 2008 n. 81, Art. 75.

**Rischi a cui è esposto il lavoratore:**

- a) Caduta dall'alto;
- b) Caduta di materiale dall'alto o a livello;

**Attrezzi utilizzati dal lavoratore:**

- a) Attrezzi manuali;
- b) Ponteggio metallico fisso;
- c) Scala semplice;
- d) Smerigliatrice angolare (flessibile);

**Rischi generati dall'uso degli attrezzi:**

Punture, tagli, abrasioni; Urti, colpi, impatti, compressioni; Caduta dall'alto; Caduta di materiale dall'alto o a livello; Scivolamenti, cadute a livello; Movimentazione manuale dei carichi; Elettrocuzione; Inalazione polveri, fibre; Rumore; Vibrazioni.

## Montaggio di scossaline e canali di gronda

Montaggio di scossaline e canali di gronda.

**Lavoratori impegnati:**

1) Addetto al montaggio di scossaline e canali di gronda;

**Misure Preventive e Protettive, aggiuntive a quelle riportate nell'apposito successivo capitolo:**

a) DPI: addetto al montaggio di scossaline e canali di gronda;

**Prescrizioni Organizzative:**

Devono essere forniti: **a)** casco; **b)** occhiali protettivi; **c)** guanti; **d)** calzature di sicurezza; **e)** attrezzatura anticaduta; **f)** indumenti protettivi.

**Riferimenti Normativi:**

D.Lgs. 9 aprile 2008 n. 81, Art. 75.

**Rischi a cui è esposto il lavoratore:**

- a) Caduta dall'alto;
- b) Caduta di materiale dall'alto o a livello;

**Attrezzi utilizzati dal lavoratore:**

- a) Attrezzi manuali;
- b) Ponteggio metallico fisso;

**Rischi generati dall'uso degli attrezzi:**

Punture, tagli, abrasioni; Urti, colpi, impatti, compressioni; Caduta dall'alto; Caduta di materiale dall'alto o a livello; Scivolamenti, cadute a livello.

## Montaggio di pluviali e gronde

Montaggio di pluviali e gronde.

**Lavoratori impegnati:**

1) Addetto al montaggio di pluviali e canne di ventilazione;

**Misure Preventive e Protettive, aggiuntive a quelle riportate nell'apposito successivo capitolo:**

a) DPI: addetto al montaggio di pluviali e canne di ventilazione;

**Prescrizioni Organizzative:**

Devono essere forniti: **a)** casco; **b)** occhiali protettivi; **c)** guanti; **d)** calzature di sicurezza; **e)** attrezzatura anticaduta; **f)** indumenti protettivi.

**Riferimenti Normativi:**

**Rischi a cui è esposto il lavoratore:**

- a) Caduta dall'alto;
- b) Caduta di materiale dall'alto o a livello;

**Attrezzi utilizzati dal lavoratore:**

- a) Attrezzi manuali;
- b) Ponteggio metallico fisso;

**Rischi generati dall'uso degli attrezzi:**

Punture, tagli, abrasioni; Urti, colpi, impatti, compressioni; Caduta dall'alto; Caduta di materiale dall'alto o a livello; Scivolamenti, cadute a livello.

## Impermeabilizzazione di coperture

Realizzazione di impermeabilizzazione di coperture eseguita con guaina bituminosa posata a caldo.

**Lavoratori impegnati:**

- 1) Addetto all'impermeabilizzazione di coperture;

**Misure Preventive e Protettive, aggiuntive a quelle riportate nell'apposito successivo capitolo:**

- a) DPI: addetto all'impermeabilizzazione di coperture;

**Prescrizioni Organizzative:**

Devono essere forniti: **a)** casco; **b)** otoprotettori; **c)** occhiali protettivi; **d)** maschera con filtro specifico; **e)** guanti; **f)** calzature di sicurezza; **g)** indumenti protettivi.

**Riferimenti Normativi:**

D.Lgs. 9 aprile 2008 n. 81, Art. 75.

**Rischi a cui è esposto il lavoratore:**

- a) Caduta dall'alto;
- b) Caduta di materiale dall'alto o a livello;
- c) Rumore;

**Attrezzi utilizzati dal lavoratore:**

- a) Attrezzi manuali;
- b) Cannello a gas;
- c) Ponteggio metallico fisso;

**Rischi generati dall'uso degli attrezzi:**

Punture, tagli, abrasioni; Urti, colpi, impatti, compressioni; Inalazione fumi, gas, vapori; Incendi, esplosioni; Rumore; Caduta dall'alto; Caduta di materiale dall'alto o a livello; Scivolamenti, cadute a livello.

## Impermeabilizzazione di loculi con posa a freddo

Impermeabilizzazione di loculi con posa a freddo di prodotti (guaine adesive, resine liquide, ecc...)

**Lavoratori impegnati:**

- 1) Addetto all'impermeabilizzazione di coperture con posa a freddo;

**Misure Preventive e Protettive, aggiuntive a quelle riportate nell'apposito successivo capitolo:**

- a) DPI: addetto all'impermeabilizzazione di coperture con posa a freddo;

**Prescrizioni Organizzative:**

Devono essere forniti: **a)** casco; **b)** otoprotettori; **c)** occhiali protettivi; **d)** maschera con filtro specifico; **e)** guanti; **f)** calzature di sicurezza; **g)** indumenti protettivi.

**Riferimenti Normativi:**

D.Lgs. 9 aprile 2008 n. 81, Art. 75.

**Rischi a cui è esposto il lavoratore:**

- a) Caduta dall'alto;
- b) Caduta di materiale dall'alto o a livello;

**Attrezzi utilizzati dal lavoratore:**

- a) Attrezzi manuali;
- b) Ponteggio metallico fisso;

**Rischi generati dall'uso degli attrezzi:**

Punture, tagli, abrasioni; Urti, colpi, impatti, compressioni; Caduta dall'alto; Caduta di materiale dall'alto o a livello; Scivolamenti, cadute a livello.

## Risezionamento del profilo del terreno

Risezionamento del profilo del terreno eseguito con mezzi meccanici ed a mano.

**Macchine utilizzate:**

- 1) Autocarro;
- 2) Grader;
- 3) Pala meccanica.

**Rischi generati dall'uso delle macchine:**

Cesoiamenti, stritolamenti; Getti, schizzi; Inalazione polveri, fibre; Rumore; Incendi, esplosioni; Investimento, ribaltamento; Urti, colpi, impatti, compressioni; Vibrazioni; Scivolamenti, cadute a livello.

**Lavoratori impegnati:**

- 1) Addetto al risezionamento del profilo del terreno;

**Misure Preventive e Protettive, aggiuntive a quelle riportate nell'apposito successivo capitolo:**

- a) DPI: addetto al risezionamento del profilo del terreno;

**Prescrizioni Organizzative:**

Devono essere forniti: **a)** casco; **b)** otoprotettori; **c)** occhiali protettivi; **d)** maschera antipolvere; **e)** guanti; **f)** calzature di sicurezza; **g)** indumenti protettivi; **h)** indumenti ad alta visibilità.

**Riferimenti Normativi:**

D.Lgs. 9 aprile 2008 n. 81, Art. 75.

**Rischi a cui è esposto il lavoratore:**

- a) Investimento, ribaltamento;

**Attrezzi utilizzati dal lavoratore:**

- a) Attrezzi manuali;
- b) Andatoie e Passerelle;
- c) Scala semplice;

**Rischi generati dall'uso degli attrezzi:**

Punture, tagli, abrasioni; Urti, colpi, impatti, compressioni; Caduta dall'alto; Caduta di materiale dall'alto o a livello; Movimentazione manuale dei carichi.

## Scavo a sezione obbligatoria

Scavi a sezione obbligatoria, eseguiti a cielo aperto o all'interno di edifici, con l'ausilio di mezzi meccanici.

**Macchine utilizzate:**

- 1) Autocarro;
- 2) Escavatore;
- 3) Pala meccanica.

**Rischi generati dall'uso delle macchine:**

Cesoiamenti, stritolamenti; Getti, schizzi; Inalazione polveri, fibre; Rumore; Incendi, esplosioni; Investimento, ribaltamento; Urti, colpi, impatti, compressioni; Vibrazioni; Elettrocuzione; Scivolamenti, cadute a livello.

**Lavoratori impegnati:**

- 1) Addetto allo scavo a sezione obbligatoria;

**Misure Preventive e Protettive, aggiuntive a quelle riportate nell'apposito successivo capitolo:**

- a) DPI: addetto allo scavo a sezione obbligatoria;

**Prescrizioni Organizzative:**

Devono essere forniti: **a)** casco; **b)** otoprotettori; **c)** occhiali protettivi; **d)** maschera antipolvere; **e)** guanti; **f)** calzature di sicurezza; **g)** indumenti protettivi; **h)** indumenti ad alta visibilità.

**Riferimenti Normativi:**

D.Lgs. 9 aprile 2008 n. 81, Art. 75.

**Rischi a cui è esposto il lavoratore:**

- a) Caduta dall'alto;
- b) Investimento, ribaltamento;
- c) Seppellimento, sprofondamento;

**Attrezzi utilizzati dal lavoratore:**

- a) Attrezzi manuali;
- b) Andatoie e Passerelle;
- c) Scala semplice;

**Rischi generati dall'uso degli attrezzi:**

Punture, tagli, abrasioni; Urti, colpi, impatti, compressioni; Caduta dall'alto; Caduta di materiale dall'alto o a livello; Movimentazione manuale dei carichi.

## Smobilizzo del cantiere

Smobilizzo del cantiere realizzato attraverso lo smontaggio delle postazioni di lavoro fisse, di tutti gli impianti di cantiere, delle opere provvisoriale e di protezione e della recinzione posta in opera all'insediamento del cantiere stesso.

### Macchine utilizzate:

- 1) Autocarro;
- 2) Autogru.

### Rischi generati dall'uso delle macchine:

Cesoiamenti, stritolamenti; Getti, schizzi; Inalazione polveri, fibre; Rumore; Incendi, esplosioni; Investimento, ribaltamento; Urti, colpi, impatti, compressioni; Vibrazioni; Caduta di materiale dall'alto o a livello; Elettrocuzione; Punture, tagli, abrasioni.

### Lavoratori impegnati:

- 1) Addetto allo smobilizzo del cantiere;

### Misure Preventive e Protettive, aggiuntive a quelle riportate nell'apposito successivo capitolo:

- a) DPI: addetto allo smobilizzo del cantiere;

---

### Prescrizioni Organizzative:

Devono essere forniti: **a)** casco; **b)** occhiali protettivi; **c)** guanti; **d)** calzature di sicurezza; **e)** indumenti protettivi.

---

### Riferimenti Normativi:

D.Lgs. 9 aprile 2008 n. 81, Art. 75.

### Rischi a cui è esposto il lavoratore:

- a) Caduta di materiale dall'alto o a livello;

### Attrezzi utilizzati dal lavoratore:

- a) Attrezzi manuali;
- b) Scala doppia;
- c) Scala semplice;
- d) Smerigliatrice angolare (flessibile);
- e) Trapano elettrico;

### Rischi generati dall'uso degli attrezzi:

Punture, tagli, abrasioni; Urti, colpi, impatti, compressioni; Caduta dall'alto; Cesoiamenti, stritolamenti; Movimentazione manuale dei carichi; Elettrocuzione; Inalazione polveri, fibre; Rumore; Vibrazioni.

# RISCHI individuati nelle Lavorazioni e relative MISURE PREVENTIVE E PROTETTIVE.

## rischi derivanti dalle lavorazioni e dall'uso di macchine ed attrezzi

### Elenco dei rischi:

- 1) Caduta dall'alto;
- 2) Caduta di materiale dall'alto o a livello;
- 3) Chimico;
- 4) Getti, schizzi;
- 5) Investimento, ribaltamento;
- 6) M.M.C. (sollevamento e trasporto);
- 7) Punture, tagli, abrasioni;
- 8) Rumore;
- 9) Seppellimento, sprofondamento;
- 10) Urti, colpi, impatti, compressioni;
- 11) Vibrazioni.

## RISCHIO: "Caduta dall'alto"

### MISURE PREVENTIVE e PROTETTIVE:

- a) **Nelle lavorazioni:** Scavo di sbancamento; Scavo a sezione obbligata; Posa di cavidotti e pozzetti;

#### Prescrizioni Esecutive:

**Accesso al fondo dello scavo.** L'accesso al fondo dello scavo deve avvenire tramite appositi percorsi (scale a mano, scale ricavate nel terreno, rampe di accesso, ecc.). Nel caso si utilizzino scale a mano, devono sporgere a sufficienza oltre il piano di accesso e devono essere fissate stabilmente per impedire slittamenti o sbandamenti.

**Accesso al fondo del pozzo di fondazione.** L'accesso nei pozzi di fondazione deve essere predisposto con rampe di scale, anche verticali, purché sfalsate tra loro ed intervallate da pianerottoli di riposo posti a distanza non superiore a 4 metri l'uno dall'altro.

**Parapetti di trattenuta.** Qualora si verificano situazioni che possono comportare la caduta da un piano di lavoro ad un altro posto a quota inferiore, di norma con dislivello maggiore di 2 metri, i lati liberi dello scavo o del rilevato devono essere protetti con appositi parapetti di trattenuta.

**Passerelle pedonali o piastre veicolari.** Gli attraversamenti devono essere garantiti da passerelle pedonali o piastre veicolari provviste da ambo i lati di parapetti con tavole fermapiede.

**Segnalazione e delimitazione del fronte scavo.** La zona di avanzamento del fronte scavo deve essere chiaramente segnalata e delimitata e ne deve essere impedito l'accesso al personale non autorizzato.

- b) **Nelle lavorazioni:** Perforazioni per pali trivellati; Posa ferri di armatura per pali trivellati; Getto di calcestruzzo per pali trivellati;

#### Prescrizioni Esecutive:

**Parapetti di trattenuta.** Lo scavo deve essere tenuto circoscritto da un parapetto, atto ad impedire la caduta dentro lo scavo durante le operazioni a bordo scavo (misura della profondità, controllo delle pareti, ecc). Il parapetto dovrà essere mantenuto in opera a partire da quando lo scavo supera i 2 metri di profondità e fino al completamento del palo.

**Attrezzatura anticaduta.** Il personale addetto a lavori di fondazioni speciali, ogni qual volta non siano attuabili misure di prevenzione e protezione collettiva, dovrà utilizzare idonei sistemi di protezione anticaduta individuali.

- c) **Nelle lavorazioni:** Montaggio di strutture prefabbricate in c.a.;

#### Prescrizioni Organizzative:

**Istruzioni del fornitore.** Le misure di sicurezza adottate contro il rischio di caduta dall'alto devono essere identificate tenendo conto delle istruzioni formulate dal fornitore dei prefabbricati. Tali istruzioni dovranno essere compatibili con le predisposizioni costruttive adottate in fase di progettazione e costruzione.

#### Prescrizioni Esecutive:

**Misure di sicurezza.** Le misure di sicurezza da adottare, compatibilmente con le norme in vigore, possono consistere sostanzialmente in: **a)** impiego di opere provvisorie indipendenti dall'opera in costruzione quali: impalcature, ponteggi, ponti mobili, cestelli idraulici su carro; **b)** difese applicate alle strutture prefabbricate a piè d'opera quali: balconcini, mensole, parapetti, passerelle; **c)** protezione a piè d'opera delle aperture mediante parapetti o coperture provvisorie; **d)** reti di sicurezza; **e)** difese applicate alle strutture prefabbricate immediatamente dopo il loro montaggio; **f)** attrezzature di protezione anticaduta collegate a sistemi di ancoraggio progettati e definiti negli elementi prefabbricati, da adottare in assenza delle protezioni di cui sopra e fino alla loro completa installazione; **g)** scale a mano, scale verticali con gabbia di protezione, scale sviluppabili, castello metallico con rampe di scale prefabbricate, cestelli idraulici su carro, da adottare per l'accesso ai posti di lavoro sopraelevati.

- d) **Nelle lavorazioni:** Montaggio di scossaline e canali di gronda; Montaggio di pluviali e gronde;

#### Prescrizioni Esecutive:

**Attrezzatura anticaduta.** Il personale addetto a lavori in quota, ogni qual volta non siano attuabili misure di prevenzione e protezione collettiva, dovrà utilizzare idonei sistemi di protezione anticaduta individuali. In particolare sono da prendere in

considerazione specifici sistemi di sicurezza che consentono una maggior mobilità del lavoratore quali: avvolgitori/svolgitori automatici di fune di trattenuta, sistema a guida fissa e ancoraggio scorrevole, altri sistemi analoghi.

- e) **Nelle lavorazioni:** Impermeabilizzazione di coperture; Impermeabilizzazione di loculi con posa a freddo;

**Prescrizioni Organizzative:**

**Resistenza della copertura.** Prima di procedere alla esecuzione di lavori su tetti, lucernari, coperture simili, deve essere accertato che questi abbiano resistenza sufficiente per sostenere il peso degli operai e dei materiali di impiego. Nel caso in cui sia dubbia tale resistenza, devono essere adottati i necessari apprestamenti atti a garantire la incolumità delle persone addette, disponendo a seconda dei casi, tavole sopra le orditure, sottopalchi e facendo uso di cinture di sicurezza.

**Prescrizioni Esecutive:**

**Attrezzatura anticaduta.** Il personale addetto a lavori in copertura, ogni qual volta non siano attuabili misure di prevenzione e protezione collettiva, dovrà utilizzare idonei sistemi di protezione anticaduta individuali. In particolare sono da prendere in considerazione specifici sistemi di sicurezza che consentono una maggior mobilità del lavoratore quali: avvolgitori/svolgitori automatici di fune di trattenuta, sistema a guida fissa e ancoraggio scorrevole, altri sistemi analoghi.

**Protezione perimetrale.** Prima dell'inizio dei lavori in copertura è necessario verificare la presenza o approntare una protezione perimetrale lungo tutto il contorno libero della superficie interessata.

## **RISCHIO: "Caduta di materiale dall'alto o a livello"**

### **MISURE PREVENTIVE e PROTETTIVE:**

- a) **Nelle lavorazioni:** Allestimento di depositi, zone per lo stoccaggio dei materiali e per gli impianti fissi; Posa ferri di armatura per pali trivellati; Montaggio di strutture prefabbricate in c.a.; Montaggio di scossaline e canali di gronda; Montaggio di pluviali e gronde; Impermeabilizzazione di coperture; Impermeabilizzazione di loculi con posa a freddo; Smobilizzo del cantiere;

**Prescrizioni Esecutive:**

**Imbracatura dei carichi.** Gli addetti all'imbracatura devono seguire le seguenti indicazioni: **a)** verificare che il carico sia stato imbracato correttamente; **b)** accompagnare inizialmente il carico fuori dalla zona di interferenza con attrezzature, ostacoli o materiali eventualmente presenti; **c)** allontanarsi dalla traiettoria del carico durante la fase di sollevamento; **d)** non sostare in attesa sotto la traiettoria del carico; **e)** avvicinarsi al carico in arrivo per pilotarlo fuori dalla zona di interferenza con eventuali ostacoli presenti; **f)** accertarsi della stabilità del carico prima di sganciarlo; **g)** accompagnare il gancio fuori dalla zona impegnata da attrezzature o materiali durante la manovra di richiamo.

- b) **Nelle lavorazioni:** Posa di cavidotti e pozzetti;

**Prescrizioni Esecutive:**

**Parapetti arretrati.** I parapetti del ciglio superiore degli scavi devono risultare convenientemente arretrati e/o provvisti di tavola fermapiede anche al fine di evitare la caduta di materiali a ridosso dei posti di lavoro a fondo scavo.

## **RISCHIO: Chimico**

### **MISURE PREVENTIVE e PROTETTIVE:**

- a) **Nelle lavorazioni:** Getto di calcestruzzo per pali trivellati; Realizzazione della carpenteria per le strutture in fondazione; Getto in calcestruzzo per le strutture in fondazione; Formazione di massetto per pavimentazioni esterne;

**Misure tecniche e organizzative:**

**Misure generali.** A seguito di valutazione dei rischi, al fine di eliminare o, comunque ridurre al minimo, i rischi derivanti da agenti chimici pericolosi, devono essere adottate adeguate misure generali di protezione e prevenzione: **a)** la progettazione e l'organizzazione dei sistemi di lavorazione sul luogo di lavoro deve essere effettuata nel rispetto delle condizioni di salute e sicurezza dei lavoratori; **b)** le attrezzature di lavoro fornite devono essere idonee per l'attività specifica e mantenute adeguatamente; **c)** il numero di lavoratori presenti durante l'attività specifica deve essere quello minimo in funzione della necessità della lavorazione; **d)** la durata e l'intensità dell'esposizione ad agenti chimici pericolosi deve essere ridotta al minimo; **e)** devono essere fornite indicazioni in merito alle misure igieniche da rispettare per il mantenimento delle condizioni di salute e sicurezza dei lavoratori; **f)** le quantità di agenti presenti sul posto di lavoro, devono essere ridotte al minimo, in funzione delle necessità di lavorazione; **g)** devono essere adottati metodi di lavoro appropriati comprese le disposizioni che garantiscono la sicurezza nella manipolazione, nell'immagazzinamento e nel trasporto sul luogo di lavoro di agenti chimici pericolosi e dei rifiuti che contengono detti agenti.

## **RISCHIO: "Getti, schizzi"**

### **MISURE PREVENTIVE e PROTETTIVE:**

- a) **Nelle lavorazioni:** Getto di calcestruzzo per pali trivellati; Getto in calcestruzzo per le strutture in fondazione;  
**Prescrizioni Organizzative:**  
**Operazioni di getto.** Durante lo scarico dell'impasto l'altezza della benna o del tubo di getto (nel caso di getto con pompa) deve essere ridotta al minimo.

## **RISCHIO: "Investimento, ribaltamento"**

### **MISURE PREVENTIVE e PROTETTIVE:**

- a) **Nelle lavorazioni:** Realizzazione della viabilità del cantiere;  
**Prescrizioni Esecutive:**  
**Presenza di manodopera.** Nei lavori di scavo con mezzi meccanici non devono essere eseguiti altri lavori che comportano la presenza di manodopera nel campo di azione dell'escavatore.  
**Riferimenti Normativi:**  
D.Lgs. 9 aprile 2008 n. 81, Art. 118.
- b) **Nelle lavorazioni:** Scavo di sbancamento; Risezionamento del profilo del terreno; Scavo a sezione obbligata;  
**Prescrizioni Esecutive:**  
**Presenza di manodopera.** Nei lavori di scavo con mezzi meccanici non devono essere eseguiti altri lavori che comportano la presenza di manodopera nel campo di azione dell'escavatore.  
**Riferimenti Normativi:**  
D.Lgs. 9 aprile 2008 n. 81, Art. 118.

## **RISCHIO: M.M.C. (sollevamento e trasporto)**

### **MISURE PREVENTIVE e PROTETTIVE:**

- a) **Nelle lavorazioni:** Realizzazione della recinzione e degli accessi al cantiere; Realizzazione della viabilità del cantiere; Perforazioni per pali trivellati; Cordoli, zanelle e opere d'arte; Formazione di massetto per pavimentazioni esterne; Realizzazione di marciapiedi;  
**Misure tecniche e organizzative:**  
**Organizzazione del lavoro.** Le attività lavorative devono essere organizzate tenuto conto delle seguenti indicazioni: **a)** l'ambiente di lavoro (temperatura, umidità e ventilazione) deve presentare condizioni microclimatiche adeguate; **b)** gli spazi dedicati alla movimentazione devono essere adeguati; **c)** il sollevamento dei carichi deve essere eseguito sempre con due mani e da una sola persona; **d)** il carico da sollevare non deve essere estremamente freddo, caldo o contaminato; **e)** le altre attività di movimentazione manuale devono essere minimali; **f)** deve esserci adeguata frizione tra piedi e pavimento; **g)** i gesti di sollevamento devono essere eseguiti in modo non brusco.

## **RISCHIO: "Punture, tagli, abrasioni"**

### **MISURE PREVENTIVE e PROTETTIVE:**

- a) **Nelle lavorazioni:** Realizzazione della carpenteria per le strutture in fondazione; Lavorazione e posa ferri di armatura per le strutture in fondazione;  
**Prescrizioni Esecutive:**  
**Ferri d'attesa.** I ferri d'attesa delle strutture in c.a. devono essere protetti contro il contatto accidentale; la protezione può essere ottenuta attraverso la conformazione dei ferri o con l'apposizione di una copertura in materiale resistente.  
**Disarmo.** Prima di permettere l'accesso alle zone in cui è stato effettuato il disarmo delle strutture si deve provvedere alla rimozione di tutti i chiodi e di tutte le punte.

## **RISCHIO: Rumore**

### **MISURE PREVENTIVE e PROTETTIVE:**

- a) **Nelle lavorazioni:** Realizzazione della carpenteria per le strutture in fondazione;  
**Nelle macchine:** Dumper;

**Fascia di appartenenza.** Il livello di esposizione è "Maggiore dei valori superiori di azione: 85 dB(A) e 137 dB(C)".

**Misure tecniche e organizzative:**

**Organizzazione del lavoro.** Le attività lavorative devono essere organizzate tenuto conto delle seguenti indicazioni: **a)** scelta di attrezzature di lavoro adeguate, tenuto conto del lavoro da svolgere, che emettano il minor rumore possibile; **b)** adozione di metodi di lavoro che implicano una minore esposizione al rumore; **c)** riduzione del rumore mediante una migliore organizzazione del lavoro attraverso la limitazione della durata e dell'intensità dell'esposizione e l'adozione di orari di lavoro appropriati, con sufficienti periodi di riposo; **d)** adozione di opportuni programmi di manutenzione delle attrezzature e macchine di lavoro, del luogo di lavoro e dei sistemi sul posto di lavoro; **e)** progettazione della struttura dei luoghi e dei posti di lavoro al fine di ridurre l'esposizione al rumore dei lavoratori; **f)** adozione di misure tecniche per il contenimento del rumore trasmesso per via aerea, quali schermature, involucri o rivestimenti realizzati con materiali fonoassorbenti; **g)** adozione di misure tecniche per il contenimento del rumore strutturale, quali sistemi di smorzamento o di isolamento; **h)** locali di riposo messi a disposizione dei lavoratori con rumorosità ridotta a un livello compatibile con il loro scopo e le loro condizioni di utilizzo.

**Segnalazione e delimitazione dell'ambiente di lavoro.** I luoghi di lavoro devono avere i seguenti requisiti: **a)** indicazione, con appositi segnali, dei luoghi di lavoro dove i lavoratori sono esposti ad un rumore al di sopra dei valori superiori di azione; **b)** ove ciò è tecnicamente possibile e giustificato dal rischio, delimitazione e accesso limitato delle aree, dove i lavoratori sono esposti ad un rumore al di sopra dei valori superiori di azione.

**Dispositivi di protezione individuale:**

Devono essere forniti: **a)** otoprotettori.

- b) Nelle lavorazioni:** Impermeabilizzazione di coperture;  
**Nelle macchine:** Dumper; Grader;

**Fascia di appartenenza.** Il livello di esposizione è "Maggiore dei valori superiori di azione: 85 dB(A) e 137 dB(C)".

**Misure tecniche e organizzative:**

**Organizzazione del lavoro.** Le attività lavorative devono essere organizzate tenuto conto delle seguenti indicazioni: **a)** scelta di attrezzature di lavoro adeguate, tenuto conto del lavoro da svolgere, che emettano il minor rumore possibile; **b)** adozione di metodi di lavoro che implicano una minore esposizione al rumore; **c)** riduzione del rumore mediante una migliore organizzazione del lavoro attraverso la limitazione della durata e dell'intensità dell'esposizione e l'adozione di orari di lavoro appropriati, con sufficienti periodi di riposo; **d)** adozione di opportuni programmi di manutenzione delle attrezzature e macchine di lavoro, del luogo di lavoro e dei sistemi sul posto di lavoro; **e)** progettazione della struttura dei luoghi e dei posti di lavoro al fine di ridurre l'esposizione al rumore dei lavoratori; **f)** adozione di misure tecniche per il contenimento del rumore trasmesso per via aerea, quali schermature, involucri o rivestimenti realizzati con materiali fonoassorbenti; **g)** adozione di misure tecniche per il contenimento del rumore strutturale, quali sistemi di smorzamento o di isolamento; **h)** locali di riposo messi a disposizione dei lavoratori con rumorosità ridotta a un livello compatibile con il loro scopo e le loro condizioni di utilizzo.

**Dispositivi di protezione individuale:**

Devono essere forniti: **a)** otoprotettori.

- c) Nelle lavorazioni:** Cordoli, zanelle e opere d'arte; Realizzazione di marciapiedi;  
**Nelle macchine:** Autocarro; Pala meccanica; Autogru; Escavatore; Autobetoniera; Autopompa per cls; Autocarro con gru;

**Fascia di appartenenza.** Il livello di esposizione è "Minore dei valori inferiori di azione: 80 dB(A) e 135 dB(C)".

**Misure tecniche e organizzative:**

**Organizzazione del lavoro.** Le attività lavorative devono essere organizzate tenuto conto delle seguenti indicazioni: **a)** scelta di attrezzature di lavoro adeguate, tenuto conto del lavoro da svolgere, che emettano il minor rumore possibile; **b)** adozione di metodi di lavoro che implicano una minore esposizione al rumore; **c)** riduzione del rumore mediante una migliore organizzazione del lavoro attraverso la limitazione della durata e dell'intensità dell'esposizione e l'adozione di orari di lavoro appropriati, con sufficienti periodi di riposo; **d)** adozione di opportuni programmi di manutenzione delle attrezzature e macchine di lavoro, del luogo di lavoro e dei sistemi sul posto di lavoro; **e)** progettazione della struttura dei luoghi e dei posti di lavoro al fine di ridurre l'esposizione al rumore dei lavoratori; **f)** adozione di misure tecniche per il contenimento del rumore trasmesso per via aerea, quali schermature, involucri o rivestimenti realizzati con materiali fonoassorbenti; **g)** adozione di misure tecniche per il contenimento del rumore strutturale, quali sistemi di smorzamento o di isolamento; **h)** locali di riposo messi a disposizione dei lavoratori con rumorosità ridotta a un livello compatibile con il loro scopo e le loro condizioni di utilizzo.

- d) Nelle macchine:** Sonda di perforazione;

**Fascia di appartenenza.** Il livello di esposizione è "Compreso tra i valori inferiori e superiori di azione: 80/85 dB(A) e 135/137 dB(C)".

**Misure tecniche e organizzative:**

**Organizzazione del lavoro.** Le attività lavorative devono essere organizzate tenuto conto delle seguenti indicazioni: **a)** scelta di attrezzature di lavoro adeguate, tenuto conto del lavoro da svolgere, che emettano il minor rumore possibile; **b)** adozione di metodi di lavoro che implicano una minore esposizione al rumore; **c)** riduzione del rumore mediante una migliore organizzazione del lavoro attraverso la limitazione della durata e dell'intensità dell'esposizione e l'adozione di orari di lavoro appropriati, con sufficienti periodi di riposo; **d)** adozione di opportuni programmi di manutenzione delle attrezzature e



macchine di lavoro, del luogo di lavoro e dei sistemi sul posto di lavoro; e) progettazione della struttura dei luoghi e dei posti di lavoro al fine di ridurre l'esposizione al rumore dei lavoratori; f) adozione di misure tecniche per il contenimento del rumore trasmesso per via aerea, quali schermature, involucri o rivestimenti realizzati con materiali fonoassorbenti; g) adozione di misure tecniche per il contenimento del rumore strutturale, quali sistemi di smorzamento o di isolamento; h) locali di riposo messi a disposizione dei lavoratori con rumorosità ridotta a un livello compatibile con il loro scopo e le loro condizioni di utilizzo.

---

**Dispositivi di protezione individuale:**

Devono essere forniti: a) otoprotettori.

---

## RISCHIO: "Seppellimento, sprofondamento"

---

### MISURE PREVENTIVE e PROTETTIVE:

- a) **Nelle lavorazioni:** Scavo di sbancamento; Scavo a sezione obbligatoria;

---

**Prescrizioni Esecutive:**

**Armature del fronte.** Quando per la particolare natura del terreno o per causa di piogge, di infiltrazione, di gelo o disgelo, o per altri motivi, siano da temere frane o scossoni, deve essere provveduto all'armatura o al consolidamento del terreno.

**Divieto di depositi sui bordi.** E' vietato costituire depositi di materiali presso il ciglio degli scavi. Qualora tali depositi siano necessari per le condizioni del lavoro, si deve provvedere alle necessarie puntellature.

---

**Riferimenti Normativi:**

D.Lgs. 9 aprile 2008 n. 81, Art. 118; D.Lgs. 9 aprile 2008 n. 81, Art. 120.

---

## RISCHIO: "Urti, colpi, impatti, compressioni"

---

### MISURE PREVENTIVE e PROTETTIVE:

- a) **Nelle lavorazioni:** Perforazioni per pali trivellati;

---

**Prescrizioni Esecutive:**

**Schermi protettivi.** In prossimità del foro di perforazione dovranno essere posizionati schermi protettivi dalle possibili proiezioni di residui di perforazione (terriccio), per salvaguardare il personale addetto.

---

## RISCHIO: Vibrazioni

---

### MISURE PREVENTIVE e PROTETTIVE:

- a) **Nelle macchine:** Autocarro; Autogru; Autobetoniera; Autopompa per cls; Autocarro con gru;

**Fascia di appartenenza.** Mano-Braccio (HAV): "Non presente"; Corpo Intero (WBV): "Inferiore a 0,5 m/s<sup>2</sup>".

---

**Misure tecniche e organizzative:**

**Misure generali.** I rischi, derivanti dall'esposizione dei lavoratori a vibrazioni, devono essere eliminati alla fonte o ridotti al minimo.

- b) **Nelle macchine:** Pala meccanica; Dumper;

**Fascia di appartenenza.** Mano-Braccio (HAV): "Non presente"; Corpo Intero (WBV): "Compreso tra 0,5 e 1 m/s<sup>2</sup>".

---

**Misure tecniche e organizzative:**

**Misure generali.** I rischi, derivanti dall'esposizione dei lavoratori a vibrazioni, devono essere eliminati alla fonte o ridotti al minimo.

**Organizzazione del lavoro.** Le attività lavorative devono essere organizzate tenuto conto delle seguenti indicazioni: a) i metodi di lavoro adottati devono essere quelli che richiedono la minore esposizione a vibrazioni meccaniche; b) la durata e l'intensità dell'esposizione a vibrazioni meccaniche deve essere opportunamente limitata al minimo necessario per le esigenze della lavorazione; c) l'orario di lavoro deve essere organizzato in maniera appropriata al tipo di lavoro da svolgere; d) devono essere previsti adeguati periodi di riposo in funzione del tipo di lavoro da svolgere.

**Attrezzature di lavoro.** Le attrezzature di lavoro impiegate: a) devono essere adeguate al lavoro da svolgere; b) devono essere concepite nel rispetto dei principi ergonomici; c) devono produrre il minor livello possibile di vibrazioni, tenuto conto del lavoro da svolgere; d) devono essere soggette ad adeguati programmi di manutenzione.

---

**Dispositivi di protezione individuale:**

Devono essere forniti: a) indumenti protettivi; b) dispositivi di smorzamento; c) sedili ammortizzanti.

c) **Nelle macchine:** Pala meccanica; Escavatore; Dumper; Sonda di perforazione; Grader;

**Fascia di appartenenza.** Mano-Braccio (HAV): "Non presente"; Corpo Intero (WBV): "Compreso tra 0,5 e 1 m/s<sup>2</sup>".

---

**Misure tecniche e organizzative:**

**Misure generali.** I rischi, derivanti dall'esposizione dei lavoratori a vibrazioni, devono essere eliminati alla fonte o ridotti al minimo.

---

**Dispositivi di protezione individuale:**

Devono essere forniti: **a)** indumenti protettivi; **b)** dispositivi di smorzamento; **c)** sedili ammortizzanti.

# ATTREZZATURE utilizzate nelle Lavorazioni

## Elenco degli attrezzi:

- 1) Andatoie e Passerelle;
- 2) Argano tiracavi idraulico;
- 3) Attrezzi manuali;
- 4) Betoniera a bicchiere;
- 5) Cannello a gas;
- 6) Pompa a mano per disarmante;
- 7) Ponteggio metallico fisso;
- 8) Scala doppia;
- 9) Scala semplice;
- 10) Sega circolare;
- 11) Smerigliatrice angolare (flessibile);
- 12) Trancia-piegaferri;
- 13) Trapano elettrico;
- 14) Vibratore elettrico per calcestruzzo.

## Andatoie e Passerelle

Le andatoie e le passerelle sono opere provvisorie predisposte per consentire il collegamento di posti di lavoro collocati a quote differenti o separati da vuoti, come nel caso di scavi in trincea o ponteggi.

### Rischi generati dall'uso dell'Attrezzo:

- 1) Caduta dall'alto;
- 2) Caduta di materiale dall'alto o a livello;

### Misure Preventive e Protettive relative all'Attrezzo:

- 1) DPI: utilizzatore andatoie e passerelle;

#### Prescrizioni Organizzative:

Devono essere forniti: **a)** guanti; **b)** calzature di sicurezza; **c)** indumenti protettivi.

- 2) DPI: utilizzatore andatoie e passerelle;

#### Prescrizioni Organizzative:

Devono essere forniti: **a)** guanti; **b)** calzature di sicurezza; **c)** indumenti protettivi.

## Argano tiracavi idraulico

L'argano tiracavi idraulico è un apparecchio adatto al tiro di una fune nello stendimento sotterraneo di conduttori elettrici e nel risanamento di condutture.

### Rischi generati dall'uso dell'Attrezzo:

- 1) Cesoiamenti, stritolamenti;
- 2) Punture, tagli, abrasioni;
- 3) Scivolamenti, cadute a livello;
- 4) Urti, colpi, impatti, compressioni;

### Misure Preventive e Protettive relative all'Attrezzo:

- 1) DPI: utilizzatore argano tiracavi idraulico;

#### Prescrizioni Organizzative:

Devono essere forniti: **a)** casco; **b)** guanti; **c)** calzature di sicurezza; **d)** indumenti protettivi.

## Attrezzi manuali

Gli attrezzi manuali, presenti in tutte le fasi lavorative, sono sostanzialmente costituiti da una parte destinata all'impugnatura ed un'altra, variamente conformata, alla specifica funzione svolta.

### Rischi generati dall'uso dell'Attrezzo:

- 1) Punture, tagli, abrasioni;
- 2) Urti, colpi, impatti, compressioni;

### Misure Preventive e Protettive relative all'Attrezzo:

- 1) DPI: utilizzatore attrezzi manuali;

**Prescrizioni Organizzative:**

Devono essere forniti: **a)** casco; **b)** occhiali protettivi; **c)** guanti; **d)** calzature di sicurezza.

- 2) DPI: utilizzatore attrezzi manuali;

**Prescrizioni Organizzative:**

Devono essere forniti: **a)** casco; **b)** occhiali protettivi; **c)** guanti; **d)** calzature di sicurezza.

## Betoniera a bicchiere

La betoniera a bicchiere è un'attrezzatura destinata al confezionamento di malta. Solitamente viene utilizzata per il confezionamento di malta per murature ed intonaci e per la produzione di piccole quantità di calcestruzzi.

### Rischi generati dall'uso dell'Attrezzo:

- 1) Caduta di materiale dall'alto o a livello;
- 2) Cesoiamenti, stritolamenti;
- 3) Elettrocuzione;
- 4) Getti, schizzi;
- 5) Inalazione polveri, fibre;
- 6) Movimentazione manuale dei carichi;
- 7) Rumore;
- 8) Urti, colpi, impatti, compressioni;

### Misure Preventive e Protettive relative all'Attrezzo:

- 1) DPI: utilizzatore betoniera a bicchiere;

**Prescrizioni Organizzative:**

Devono essere forniti: **a)** casco; **b)** otoproiettori; **c)** occhiali protettivi; **d)** maschera antipolvere; **e)** guanti; **f)** calzature di sicurezza; **g)** indumenti protettivi.

## Cannello a gas

Il cannello a gas, usato essenzialmente per la posa di membrane bituminose, è alimentato da gas propano.

### Rischi generati dall'uso dell'Attrezzo:

- 1) Inalazione fumi, gas, vapori;
- 2) Incendi, esplosioni;
- 3) Rumore;
- 4) Urti, colpi, impatti, compressioni;

### Misure Preventive e Protettive relative all'Attrezzo:

- 1) DPI: utilizzatore cannello a gas;

**Prescrizioni Organizzative:**

Devono essere forniti: **a)** otoproiettori; **b)** occhiali protettivi; **c)** maschera con filtro specifico; **d)** guanti; **e)** calzature di sicurezza; **f)** indumenti protettivi.

## Pompa a mano per disarmante

La pompa a mano è utilizzata per l'applicazione a spruzzo di disarmante.

### Rischi generati dall'uso dell'Attrezzo:

- 1) Getti, schizzi;
- 2) Nebbie;

### Misure Preventive e Protettive relative all'Attrezzo:

- 1) DPI: utilizzatore pompa a mano per disarmante;

**Prescrizioni Organizzative:**

Devono essere forniti: **a)** occhiali protettivi; **b)** guanti; **c)** calzature di sicurezza; **d)** indumenti protettivi.

## Ponteggio metallico fisso

Il ponteggio metallico fisso è un'opera provvisoria realizzata per eseguire lavori di ingegneria civile, quali nuove costruzioni o ristrutturazioni e manutenzioni, ad altezze superiori ai 2 metri.

### Rischi generati dall'uso dell'Attrezzo:

- 1) Caduta dall'alto;
- 2) Caduta di materiale dall'alto o a livello;
- 3) Scivolamenti, cadute a livello;

### Misure Preventive e Protettive relative all'Attrezzo:

- 1) DPI: utilizzatore ponteggio metallico fisso;

---

**Prescrizioni Organizzative:**

Devono essere forniti: **a)** guanti; **b)** calzature di sicurezza; **c)** attrezzature anticaduta; **d)** indumenti protettivi.

- 2) DPI: utilizzatore ponteggio metallico fisso;

---

**Prescrizioni Organizzative:**

Devono essere forniti: **a)** guanti; **b)** calzature di sicurezza; **c)** attrezzature anticaduta; **d)** indumenti protettivi.

## Scala doppia

La scala doppia (a compasso) è adoperata per superare dislivelli o effettuare operazioni di carattere temporaneo a quote non altrimenti raggiungibili.

### Rischi generati dall'uso dell'Attrezzo:

- 1) Caduta dall'alto;
- 2) Cesoiamenti, stritolamenti;
- 3) Movimentazione manuale dei carichi;
- 4) Urti, colpi, impatti, compressioni;

### Misure Preventive e Protettive relative all'Attrezzo:

- 1) Scala doppia: misure preventive e protettive;

---

**Prescrizioni Organizzative:**

**Caratteristiche di sicurezza:** **1)** le scale doppie devono essere costruite con materiale adatto alle condizioni di impiego, possono quindi essere in ferro, alluminio o legno, ma devono essere sufficientemente resistenti ed avere dimensioni appropriate all'uso; **2)** le scale in legno devono avere i pioli incastrati nei montanti che devono essere trattenuti con tiranti in ferro applicati sotto i due pioli estremi; le scale lunghe più di 4 m devono avere anche un tirante intermedio; **3)** le scale doppie non devono superare l'altezza di 5 m; **4)** le scale doppie devono essere provviste di catena o dispositivo analogo che impedisca l'apertura della scala oltre il limite prestabilito di sicurezza.

- 2) DPI: utilizzatore scala doppia;

---

**Prescrizioni Organizzative:**

Devono essere forniti: **a)** casco; **b)** guanti; **c)** calzature di sicurezza.

## Scala semplice

La scala a mano semplice è adoperata per superare dislivelli o effettuare operazioni di carattere temporaneo a quote non altrimenti raggiungibili.

### Rischi generati dall'uso dell'Attrezzo:

- 1) Caduta dall'alto;
- 2) Movimentazione manuale dei carichi;
- 3) Urti, colpi, impatti, compressioni;

### Misure Preventive e Protettive relative all'Attrezzo:

- 1) Scala semplice: misure preventive e protettive;

---

**Prescrizioni Organizzative:**

**Caratteristiche di sicurezza:** **1)** le scale a mano devono essere costruite con materiale adatto alle condizioni di impiego, possono quindi essere in ferro, alluminio o legno, ma devono essere sufficientemente resistenti ed avere dimensioni appropriate all'uso; **2)** le scale in legno devono avere i pioli incastrati nei montanti che devono essere trattenuti con tiranti in ferro applicati sotto i due pioli estremi; le scale lunghe più di 4 m devono avere anche un tirante intermedio; **3)** in tutti i casi le scale devono essere provviste di dispositivi antidrucciolo alle estremità inferiori dei due montanti e di elementi di trattenuta o di appoggi antidrucciolo alle estremità superiori.

- 2) DPI: utilizzatore scala semplice;

---

**Prescrizioni Organizzative:**

Devono essere forniti: **a)** casco; **b)** guanti; **c)** calzature di sicurezza.

- 3) Scala semplice: misure preventive e protettive;

---

**Prescrizioni Organizzative:**

**Caratteristiche di sicurezza:** **1)** le scale a mano devono essere costruite con materiale adatto alle condizioni di impiego, possono quindi essere in ferro, alluminio o legno, ma devono essere sufficientemente resistenti ed avere dimensioni appropriate

all'uso; **2)** le scale in legno devono avere i pioli incastrati nei montanti che devono essere trattenuti con tiranti in ferro applicati sotto i due pioli estremi; le scale lunghe più di 4 m devono avere anche un tirante intermedio; **3)** in tutti i casi le scale devono essere provviste di dispositivi antisdrucchiole alle estremità inferiori dei due montanti e di elementi di trattenuta o di appoggi antisdrucchiole alle estremità superiori.

- 4) DPI: utilizzatore scala semplice;

---

**Prescrizioni Organizzative:**

Devono essere forniti: **a)** casco; **b)** guanti; **c)** calzature di sicurezza.

## Sega circolare

La sega circolare, quasi sempre presente nei cantieri, viene utilizzata per il taglio del legname da carpenteria e/o per quello usato nelle diverse lavorazioni.

### Rischi generati dall'uso dell'Attrezzo:

- 1) Elettrocuzione;
- 2) Inalazione polveri, fibre;
- 3) Punture, tagli, abrasioni;
- 4) Rumore;
- 5) Scivolamenti, cadute a livello;
- 6) Urti, colpi, impatti, compressioni;

### Misure Preventive e Protettive relative all'Attrezzo:

- 1) DPI: utilizzatore sega circolare;

---

**Prescrizioni Organizzative:**

Devono essere forniti: **a)** casco; **b)** otoprotettori; **c)** occhiali protettivi; **d)** guanti; **e)** calzature di sicurezza.

## Smerigliatrice angolare (flessibile)

La smerigliatrice angolare, più conosciuta come mola a disco o flessibile o flex, è un utensile portatile che reca un disco ruotante la cui funzione è quella di tagliare, smussare, lisciare superfici.

### Rischi generati dall'uso dell'Attrezzo:

- 1) Elettrocuzione;
- 2) Inalazione polveri, fibre;
- 3) Punture, tagli, abrasioni;
- 4) Rumore;
- 5) Vibrazioni;

### Misure Preventive e Protettive relative all'Attrezzo:

- 1) DPI: utilizzatore smerigliatrice angolare (flessibile);

---

**Prescrizioni Organizzative:**

Devono essere forniti: **a)** casco; **b)** otoprotettori; **c)** occhiali protettivi; **d)** maschera antipolvere; **e)** guanti antivibrazioni; **f)** calzature di sicurezza; **g)** indumenti protettivi.

## Trancia-piegaferrì

La trancia-piegaferrì è un'attrezzatura utilizzata per sagomare i ferri di armatura, e le relative staffe, dei getti di conglomerato cementizio armato.

### Rischi generati dall'uso dell'Attrezzo:

- 1) Caduta di materiale dall'alto o a livello;
- 2) Cesoiamenti, stritolamenti;
- 3) Elettrocuzione;
- 4) Punture, tagli, abrasioni;
- 5) Rumore;
- 6) Scivolamenti, cadute a livello;

### Misure Preventive e Protettive relative all'Attrezzo:

- 1) DPI: utilizzatore trancia-piegaferrì;

---

**Prescrizioni Organizzative:**

Devono essere forniti: **a)** casco; **b)** otoprotettori; **c)** guanti; **d)** calzature di sicurezza; **e)** indumenti protettivi.

## Trapano elettrico

Il trapano è un utensile di uso comune adoperato per praticare fori sia in strutture murarie che in qualsiasi materiale.

### Rischi generati dall'uso dell'Attrezzo:

- 1) Elettrocuzione;
- 2) Inalazione polveri, fibre;
- 3) Punture, tagli, abrasioni;
- 4) Rumore;
- 5) Vibrazioni;

### Misure Preventive e Protettive relative all'Attrezzo:

- 1) DPI: utilizzatore trapano elettrico;

#### Prescrizioni Organizzative:

Devono essere forniti: **a)** otoprotettori; **b)** maschera antipolvere; **c)** guanti; **d)** calzature di sicurezza.

## Vibratore elettrico per calcestruzzo

Il vibratore elettrico per calcestruzzo è un attrezzatura per il costipamento del conglomerato cementizio a getto avvenuto.

### Rischi generati dall'uso dell'Attrezzo:

- 1) Elettrocuzione;
- 2) Rumore;
- 3) Vibrazioni;

### Misure Preventive e Protettive relative all'Attrezzo:

- 1) DPI: utilizzatore vibratore elettrico per calcestruzzo;

#### Prescrizioni Organizzative:

Devono essere forniti: **a)** casco; **b)** otoprotettori; **c)** guanti antivibrazioni; **d)** calzature di sicurezza; **e)** indumenti protettivi.

# MACCHINE utilizzate nelle Lavorazioni

## Elenco delle macchine:

- 1) Autobetoniera;
- 2) Autocarro;
- 3) Autocarro con gru;
- 4) Autogru;
- 5) Autopompa per cls;
- 6) Dumper;
- 7) Escavatore;
- 8) Grader;
- 9) Pala meccanica;
- 10) Sonda di perforazione.

## Autobetoniera

L'autobetoniera è un mezzo d'opera destinato al trasporto di calcestruzzi dalla centrale di betonaggio fino al luogo della posa in opera.

### Rischi generati dall'uso della Macchina:

- 1) Caduta di materiale dall'alto o a livello;
- 2) Cesoiamenti, stritolamenti;
- 3) Getti, schizzi;
- 4) Incendi, esplosioni;
- 5) Investimento, ribaltamento;
- 6) Rumore;
- 7) Scivolamenti, cadute a livello;
- 8) Urti, colpi, impatti, compressioni;
- 9) Vibrazioni;

### Misure Preventive e Protettive relative alla Macchina:

- 1) DPI: operatore autobetoniera;

#### Prescrizioni Organizzative:

Devono essere forniti: **a)** casco (all'esterno della cabina); **b)** otoprotettori (all'esterno della cabina); **c)** occhiali protettivi (all'esterno della cabina); **d)** guanti (all'esterno della cabina); **e)** calzature di sicurezza; **f)** indumenti protettivi; **g)** indumenti ad alta visibilità (all'esterno della cabina).

- 2) DPI: operatore autobetoniera;

#### Prescrizioni Organizzative:

Devono essere forniti: **a)** casco (all'esterno della cabina); **b)** otoprotettori (all'esterno della cabina); **c)** occhiali protettivi (all'esterno della cabina); **d)** guanti (all'esterno della cabina); **e)** calzature di sicurezza; **f)** indumenti protettivi; **g)** indumenti ad alta visibilità (all'esterno della cabina).

## Autocarro

L'autocarro è un mezzo d'opera utilizzato per il trasporto di mezzi, materiali da costruzione, materiali di risulta ecc.

### Rischi generati dall'uso della Macchina:

- 1) Cesoiamenti, stritolamenti;
- 2) Getti, schizzi;
- 3) Inalazione polveri, fibre;
- 4) Incendi, esplosioni;
- 5) Investimento, ribaltamento;
- 6) Rumore;
- 7) Urti, colpi, impatti, compressioni;
- 8) Vibrazioni;

### Misure Preventive e Protettive relative alla Macchina:

- 1) DPI: operatore autocarro;

#### Prescrizioni Organizzative:

Devono essere forniti: **a)** casco (all'esterno della cabina); **b)** maschera antipolvere (in presenza di lavorazioni polverose); **c)** guanti (all'esterno della cabina); **d)** calzature di sicurezza; **e)** indumenti protettivi; **f)** indumenti ad alta visibilità (all'esterno della cabina).



- 2) DPI: operatore autocarro;

**Prescrizioni Organizzative:**

Devono essere forniti: **a)** casco (all'esterno della cabina); **b)** maschera antipolvere (in presenza di lavorazioni polverose); **c)** guanti (all'esterno della cabina); **d)** calzature di sicurezza; **e)** indumenti protettivi; **f)** indumenti ad alta visibilità (all'esterno della cabina).

## Autocarro con gru

L'autocarro con gru è un mezzo d'opera utilizzato per il trasporto di materiali da costruzione e il carico e lo scarico degli stessi mediante gru.

### Rischi generati dall'uso della Macchina:

- 1) Cesoiamenti, stritolamenti;
- 2) Elettrocuzione;
- 3) Getti, schizzi;
- 4) Incendi, esplosioni;
- 5) Investimento, ribaltamento;
- 6) Punture, tagli, abrasioni;
- 7) Rumore;
- 8) Urti, colpi, impatti, compressioni;
- 9) Vibrazioni;

### Misure Preventive e Protettive relative alla Macchina:

- 1) DPI: operatore autocarro con gru;

**Prescrizioni Organizzative:**

Devono essere forniti: **a)** casco (all'esterno della cabina); **b)** otoprotettori (all'esterno della cabina); **c)** guanti (all'esterno della cabina); **d)** calzature di sicurezza; **e)** indumenti protettivi; **f)** indumenti ad alta visibilità (all'esterno della cabina).

## Autogru

L'autogru è un mezzo d'opera dotato di braccio allungabile per la movimentazione, il sollevamento e il posizionamento di materiali, di componenti di macchine, di attrezzature, di parti d'opera, ecc.

### Rischi generati dall'uso della Macchina:

- 1) Caduta di materiale dall'alto o a livello;
- 2) Elettrocuzione;
- 3) Getti, schizzi;
- 4) Incendi, esplosioni;
- 5) Investimento, ribaltamento;
- 6) Punture, tagli, abrasioni;
- 7) Rumore;
- 8) Urti, colpi, impatti, compressioni;
- 9) Vibrazioni;

### Misure Preventive e Protettive relative alla Macchina:

- 1) DPI: operatore autogru;

**Prescrizioni Organizzative:**

Devono essere forniti: **a)** casco (all'esterno della cabina); **b)** otoprotettori (in caso di cabina aperta); **c)** guanti (all'esterno della cabina); **d)** calzature di sicurezza; **e)** indumenti protettivi; **f)** indumenti ad alta visibilità (all'esterno della cabina).

- 2) DPI: operatore autogru;

**Prescrizioni Organizzative:**

Devono essere forniti: **a)** casco (all'esterno della cabina); **b)** otoprotettori (in caso di cabina aperta); **c)** guanti (all'esterno della cabina); **d)** calzature di sicurezza; **e)** indumenti protettivi; **f)** indumenti ad alta visibilità (all'esterno della cabina).

## Autopompa per cls

L'autopompa per getti di calcestruzzo è un mezzo d'opera attrezzato con una pompa per il sollevamento del calcestruzzo per getti in quota.

### Rischi generati dall'uso della Macchina:

- 1) Caduta di materiale dall'alto o a livello;
- 2) Elettrocuzione;

- 3) Getti, schizzi;
- 4) Investimento, ribaltamento;
- 5) Rumore;
- 6) Scivolamenti, cadute a livello;
- 7) Vibrazioni;

#### Misure Preventive e Protettive relative alla Macchina:

- 1) DPI: operatore autopompa per cls;

#### Prescrizioni Organizzative:

Devono essere forniti: **a)** casco (all'esterno della cabina); **b)** occhiali protettivi (all'esterno della cabina); **c)** guanti (all'esterno della cabina); **d)** calzature di sicurezza; **e)** indumenti protettivi; **f)** indumenti ad alta visibilità (all'esterno della cabina).

- 2) DPI: operatore autopompa per cls;

#### Prescrizioni Organizzative:

Devono essere forniti: **a)** casco (all'esterno della cabina); **b)** occhiali protettivi (all'esterno della cabina); **c)** guanti (all'esterno della cabina); **d)** calzature di sicurezza; **e)** indumenti protettivi; **f)** indumenti ad alta visibilità (all'esterno della cabina).

## Dumper

Il dumper è un mezzo d'opera utilizzato per il trasporto di materiali incoerenti (sabbia, pietrisco).

#### Rischi generati dall'uso della Macchina:

- 1) Cesoiamenti, stritolamenti;
- 2) Inalazione polveri, fibre;
- 3) Incendi, esplosioni;
- 4) Investimento, ribaltamento;
- 5) Rumore;
- 6) Vibrazioni;

#### Misure Preventive e Protettive relative alla Macchina:

- 1) DPI: operatore dumper;

#### Prescrizioni Organizzative:

Devono essere forniti: **a)** casco (all'esterno della cabina); **b)** otoprotettori (all'esterno della cabina); **c)** maschera antipolvere (in presenza di lavorazioni polverose); **d)** guanti (all'esterno della cabina); **e)** calzature di sicurezza; **f)** indumenti protettivi; **g)** indumenti ad alta visibilità (all'esterno della cabina).

- 2) DPI: operatore dumper;

#### Prescrizioni Organizzative:

Devono essere forniti: **a)** casco (all'esterno della cabina); **b)** otoprotettori (all'esterno della cabina); **c)** maschera antipolvere (in presenza di lavorazioni polverose); **d)** guanti (all'esterno della cabina); **e)** calzature di sicurezza; **f)** indumenti protettivi; **g)** indumenti ad alta visibilità (all'esterno della cabina).

## Escavatore

L'escavatore è una macchina operatrice con pala anteriore impiegata per lavori di scavo, riporto e movimento di materiali.

#### Rischi generati dall'uso della Macchina:

- 1) Cesoiamenti, stritolamenti;
- 2) Elettrocuzione;
- 3) Inalazione polveri, fibre;
- 4) Incendi, esplosioni;
- 5) Investimento, ribaltamento;
- 6) Rumore;
- 7) Scivolamenti, cadute a livello;
- 8) Vibrazioni;

#### Misure Preventive e Protettive relative alla Macchina:

- 1) DPI: operatore escavatore;

#### Prescrizioni Organizzative:

Devono essere forniti: **a)** casco (all'esterno della cabina); **b)** otoprotettori (in presenza di cabina aperta); **c)** maschera antipolvere (in presenza di cabina aperta); **d)** guanti (all'esterno della cabina); **e)** calzature di sicurezza; **f)** indumenti protettivi; **g)** indumenti ad alta visibilità (all'esterno della cabina).

## Grader

Il grader (o livellatrice stradale) è un mezzo d'opera utilizzato per eseguire livellamenti del terreno, per sagomare il profilo di tracciati stradali, per eseguire cunette, per distribuire e muovere materiale vario per pavimentazioni stradali.

### Rischi generati dall'uso della Macchina:

- 1) Cesoiamenti, stritolamenti;
- 2) Getti, schizzi;
- 3) Inalazione polveri, fibre;
- 4) Incendi, esplosioni;
- 5) Investimento, ribaltamento;
- 6) Rumore;
- 7) Scivolamenti, cadute a livello;
- 8) Vibrazioni;

### Misure Preventive e Protettive relative alla Macchina:

- 1) DPI: operatore grader;

#### Prescrizioni Organizzative:

Devono essere forniti: **a)** casco (all'esterno della cabina); **b)** copricapo; **c)** otoprotettori (all'esterno della cabina); **d)** maschera antipolvere (in presenza di cabina aperta); **e)** guanti (all'esterno della cabina); **f)** calzature di sicurezza; **g)** indumenti protettivi; **h)** indumenti ad alta visibilità (all'esterno della cabina).

## Pala meccanica

La pala meccanica è una macchina operatrice dotata di una benna mobile utilizzata per operazioni di scavo, carico, sollevamento, trasporto e scarico di terra o altri materiali incoerenti.

### Rischi generati dall'uso della Macchina:

- 1) Cesoiamenti, stritolamenti;
- 2) Inalazione polveri, fibre;
- 3) Incendi, esplosioni;
- 4) Investimento, ribaltamento;
- 5) Rumore;
- 6) Scivolamenti, cadute a livello;
- 7) Vibrazioni;

### Misure Preventive e Protettive relative alla Macchina:

- 1) DPI: operatore pala meccanica;

#### Prescrizioni Organizzative:

Devono essere forniti: **a)** casco (all'esterno della cabina); **b)** otoprotettori (in presenza di cabina aperta); **c)** maschera antipolvere (in presenza di cabina aperta); **d)** guanti (all'esterno della cabina); **e)** calzature di sicurezza; **f)** indumenti protettivi; **g)** indumenti ad alta visibilità (all'esterno della cabina).

- 2) DPI: operatore pala meccanica;

#### Prescrizioni Organizzative:

Devono essere forniti: **a)** casco (all'esterno della cabina); **b)** otoprotettori (in presenza di cabina aperta); **c)** maschera antipolvere (in presenza di cabina aperta); **d)** guanti (all'esterno della cabina); **e)** calzature di sicurezza; **f)** indumenti protettivi; **g)** indumenti ad alta visibilità (all'esterno della cabina).

## **COORDINAMENTO GENERALE DEL PSC**

In questa fase è prevista la presenza di una sola impresa esecutrice che potrà interferire solo con la presenza in cantiere col fornitore di calcestruzzo. Le operazioni dovranno essere svolte con la massima cura. L'operatore che manovrerà la pompa dovrà posizionarsi in luogo ben visibile ed in modo tale che lui stesso possa avere la massima visibilità.

## **COORDINAMENTO DELLE LAVORAZIONI E FASI**

Le lavorazioni e fasi interferenti sono compatibili senza bisogno di alcuna prescrizione.

# **COORDINAMENTO PER USO COMUNE DI APPRESTAMENTI, ATTREZZATURE, INFRASTRUTTURE, MEZZI E SERVIZI DI PROTEZIONE COLLETTIVA**

(punto 2.1.2, lettera f, Allegato XV del D.Lgs. 81/2008 e s.m.i.)

All'allestimento del cantiere, ed al suo smantellamento deve provvedere l'Impresa appaltatrice con la posa in opera delle attrezzature, degli apprestamenti previsti, garantendone inoltre il loro funzionamento ed il loro mantenimento per tutta la durata dei lavori;

Degli apprestamenti potranno usufruire tutti gli addetti al cantiere;

In caso di uso comune di apprestamenti ed attrezzature le imprese ed i lavoratori autonomi devono segnalare all'Impresa appaltatrice, l'inizio dell'uso, le anomalie rilevate, la cessazione o la sospensione dell'uso;

È fatto obbligo ai Datori di Lavoro (o loro delegati) delle Imprese e dei lavoratori autonomi, di partecipare alle riunioni preliminari e periodiche decise dal Coordinatore per l'Esecuzione; tali riunioni devono essere verbalizzate.

# **MODALITA' ORGANIZZATIVE DELLA COOPERAZIONE, DEL COORDINAMENTO E DELLA RECIPROCA INFORMAZIONE TRA LE IMPRESSE/LAVORATORI AUTONOMI**

(punto 2.1.2, lettera g, Allegato XV del D.Lgs. 81/2008 e s.m.i.)

## **Descrizione:**

Il coordinamento tra le imprese e la reciproca informazione tra i datori di lavoro viene eseguita dal CSE durante i propri sopralluoghi in cantiere. Questi, in caso di sub appalto redige periodicamente un apposito verbale e lo trasmette all'impresa affidataria e per conoscenza alle imprese esecutrici (dirette appaltatrici della ditta affidataria). Ciascuna impresa ha l'obbligo di trasmetterlo alle proprie ditte in sub appalto ivi compresi i lavoratori autonomi.

## DISPOSIZIONI PER LA CONSULTAZIONE DEGLI RLS

Riunione di coordinamento tra RLS

### **Descrizione:**

La consultazione e partecipazione dei lavoratori, per il tramite dei RLS, è necessaria per evitare i rischi dovuti a carenze di informazione e conseguentemente di collaborazione tra i soggetti di area operativa.

L'RLS deve essere consultato preventivamente in merito al PSC (prima della sua accettazione) e al POS (prima della consegna al CSE o all'impresa affidataria), nonché sulle loro eventuali modifiche significative, affinché possa formulare proposte al riguardo. I datori di lavoro delle imprese esecutrici forniscono al RLS informazioni e chiarimenti sui succitati piani, che devono essergli messi a disposizione almeno dieci giorni prima dell'inizio dei lavori.

### **Coordinamento rls**

Il coordinamento tra gli RLS, finalizzato al miglioramento della sicurezza in cantiere, deve essere curato dal CSE. A tal fine, può essere necessario costituire una unità di coordinamento di cantiere che riunisca periodicamente i rappresentanti dei lavoratori per la sicurezza. Il coordinamento degli RLS delle imprese è demandato, secondo il C.C.N.L., al RLS dell'impresa affidataria o appaltatrice.



# ORGANIZZAZIONE SERVIZIO DI PRONTO SOCCORSO, ANTINCENDIO ED EVACUAZIONE DEI LAVORATORI

(punto 2.1.2, lettera h, Allegato XV del D.Lgs. 81/2008 e s.m.i.)

## **Pronto soccorso:**

### **gestione separata tra le imprese**

Il servizio di primo soccorso, antincendio ed evacuazione dei lavoratori, è gestito dalle imprese singolarmente.

Ciascuna impresa dovrà provvedere affinché ogni lavoratore riceva, all'atto dell'assunzione o di mutamento del luogo di lavoro, una adeguata informazione sui rischi di incendio, sulle misure di prevenzione e protezione, sull'ubicazione delle vie di fuga e sulle procedure da adottare in caso di incendio.

Tutte le imprese dovranno indicare nel proprio POS i lavoratori incaricati di applicare le misure di prevenzione incendi, lotta antincendio e gestione delle emergenze e primo soccorso nonché il nominativo del responsabile del servizio di prevenzione e protezione dell'azienda.

In caso di emergenza dovranno essere immediatamente avvertiti i rispettivi mezzi di soccorso, inoltre dovranno essere contattati il responsabile dei lavori, il coordinatore in fase di esecuzione ed il direttore del lavoro, utilizzando i numeri riportati nel presente documento alla voce numeri utili.

## **CONCLUSIONI GENERALI**

Al presente Piano di Sicurezza e Coordinamento sono allegati i seguenti elaborati, da considerarsi parte integrante del Piano stesso:

- Allegato "A" - Analisi e valutazione dei rischi;
- Allegato "B" - Diagramma di Gantt (Cronoprogramma dei lavori);
- Allegato "C" - Planimetria di Cantiere;

# INDICE

Lavoro	pag.	<a href="#">2</a>
Committenti	pag.	<a href="#">3</a>
Responsabili	pag.	<a href="#">4</a>
Imprese	pag.	<a href="#">5</a>
Documentazione	pag.	<a href="#">7</a>
Descrizione del contesto in cui è collocata l'area del cantiere	pag.	<a href="#">8</a>
Descrizione sintetica dell'opera	pag.	<a href="#">9</a>
Area del cantiere	pag.	<a href="#">10</a>
Caratteristiche area del cantiere	pag.	<a href="#">11</a>
Fattori esterni che comportano rischi per il cantiere	pag.	<a href="#">12</a>
Rischi che le lavorazioni di cantiere comportano per l'area circostante	pag.	<a href="#">13</a>
Descrizione caratteristiche idrogeologiche	pag.	<a href="#">14</a>
Organizzazione del cantiere	pag.	<a href="#">15</a>
Segnaletica generale prevista nel cantiere	pag.	<a href="#">19</a>
Lavorazioni e loro interferenze	pag.	<a href="#">20</a>
• Realizzazione della recinzione e degli accessi al cantiere	pag.	<a href="#">20</a>
• Realizzazione della viabilità del cantiere	pag.	<a href="#">20</a>
• Allestimento di depositi, zone per lo stoccaggio dei materiali e per gli impianti fissi	pag.	<a href="#">21</a>
• Scavo di sbancamento	pag.	<a href="#">21</a>
• Realizzazione della carpenteria per le strutture in fondazione	pag.	<a href="#">22</a>
• Lavorazione e posa ferri di armatura per le strutture in fondazione	pag.	<a href="#">23</a>
• Getto in calcestruzzo per le strutture in fondazione	pag.	<a href="#">23</a>
• Montaggio di strutture prefabbricate in c.a.	pag.	<a href="#">23</a>
• Montaggio di scossaline e canali di gronda	pag.	<a href="#">24</a>
• Montaggio di pluviali e gronde	pag.	<a href="#">24</a>
• Impermeabilizzazione di coperture	pag.	<a href="#">24</a>
• Impermeabilizzazione di loculi con posa a freddo	pag.	<a href="#">25</a>
• Risezionamento del profilo del terreno	pag.	<a href="#">25</a>
• Scavo a sezione obbligata	pag.	<a href="#">26</a>
• Smobilizzo del cantiere	pag.	<a href="#">27</a>
Rischi individuati nelle lavorazioni e relative misure preventive e protettive.	pag.	<a href="#">28</a>
Attrezzature utilizzate nelle lavorazioni	pag.	<a href="#">34</a>
Macchine utilizzate nelle lavorazioni	pag.	<a href="#">39</a>
Coordinamento generale del psc	pag.	<a href="#">43</a>
Coordinamento delle lavorazioni e fasi	pag.	<a href="#">44</a>
Coordinamento per uso comune di apprestamenti, attrezzature, infrastrutture, mezzi e servizi di protezione collettiva	pag.	<a href="#">45</a>
Modalità organizzative della cooperazione, del coordinamento e della reciproca informazione tra le imprese/lavoratori autonomi	pag.	<a href="#">46</a>
Disposizioni per la consultazione degli rls	pag.	<a href="#">47</a>
Organizzazione servizio di pronto soccorso, antincendio ed evacuazione dei lavoratori	pag.	<a href="#">48</a>
Conclusioni generali	pag.	<a href="#">49</a>

Canicatti, \_\_\_\_\_

Firma

\_\_\_\_\_

# PLANIMETRIA DEL CANTIERE

## LEGENDA

- AREA CANTIERE
- RECINZIONE

